



**Vlaanderen**  
is kwaliteitsvolle  
omgeving

# Omgevingshandhavingsplan 2026

 Afdeling Handhaving

DEPARTEMENT  
OMGEVING

[vlaanderen.be/omgeving](https://vlaanderen.be/omgeving)



# INHOUD

VOORWOORD .....	5
<b>1 ORGANISATIE VAN DE AFDELING HANDHAVING .....</b>	<b>7</b>
1.1 SITUERING EN ORGANOGRAM.....	7
<b>1.2 BELEIDSCONTEXT .....</b>	<b>8</b>
1.2.1 VLAAMS REGEERAKKOORD 2024-2029.....	8
1.2.2 BELEIDSNOTA'S 2024-2029.....	9
1.2.3 BELEIDS- EN BEGROTINGSTOELICHTINGEN 2026 .....	10
1.2.4 ONDERNEMINGSPLAN 2026.....	11
<b>1.3 OPDRACHT VAN DE AFDELING HANDHAVING .....</b>	<b>11</b>
1.3.1 MISSIE, VISIE, STRATEGISCHE PIJLERS EN WAARDEN.....	11
1.3.1.1 Missie .....	11
1.3.1.2 Visie.....	12
1.3.1.3 Strategische pijlers.....	12
1.3.1.4 Waarden .....	12
1.3.2 KERNOPDRACHTEN .....	13
1.3.3 PROGRAMMATISCHE HANDHAVING .....	13
<b>1.4 PERSONEEL .....</b>	<b>16</b>
1.4.1 AANTAL MEDEWERKERS EN VOLTijdSE EQUIVALENTEN .....	16
1.4.2 IN TOEZICHTSFUNCTIE AANGESTELDE MEDEWERKERS.....	16
1.4.3 VTE-INZET HANDHAVINGSUITVOERING .....	17
<b>2 CLUSTER SANCTIONERING EN ADVISERING .....</b>	<b>18</b>
2.1 Bestuurlijke sanctionering.....	18
2.2 Advisering.....	19
2.3 Toepassing Milieuschadedecreet.....	19
<b>3 CLUSTER OMGEVINGSINSPECTIE .....</b>	<b>20</b>
<b>3.1 GEÏNTEGREERDE HANDHAVING .....</b>	<b>20</b>
3.1.1 BELEIDSCONTEXT.....	20
3.1.1.1 Kaderdecreet Vlaamse Handhaving .....	20
3.1.1.2 Ondersteuning Blue Deal .....	22
3.1.1.3 Beleidsplan Zorgwekkende stoffen .....	22



# VOORWOORD

Beste lezer,

Het realiseren van een kwalitatieve leefomgeving door het doen naleven van de omgevingsregels vormt de kern van de missie van de afdeling Handhaving. Dit betekent dat onze focus blijft liggen op onze herstelgerichte inspecties op het terrein, met proactieve acties waar mogelijk, en met reactieve handhaving waar nodig. Met onze bestuurlijke beboeting blijven we ervoor zorgen dat schendingen van de omgevingsregels niet zonder gevolg blijven. Onze kernopdrachten, gericht op uitvoering, vormen in 2026 opnieuw een belangrijke leidraad doorheen onze werking.

De beleidslijnen en prioriteiten van het Omgevingshandhavingsprogramma - met een focus op zorgwekkende stoffen, afval, stikstof, verontreiniging van water, lucht en bodem, evenals ruimtelijk herstel in kwetsbare gebieden - sturen in belangrijke mate onze handhavingsopdracht. We zetten onze handhavingsinstrumenten risicogericht en doortastend in, met maximale impact op het terrein. We delen onze praktijkervaring en informatie actief met de beleidsmakers en vergunningverleners, met het oog op handhaafbare regelgeving en een rechtszeker kader.

In 2026 gaat bijzondere aandacht uit naar de verdere digitale transformatie van onze werking. We investeren in de ontwikkeling van nieuwe dossierbehandelingssystemen, afgestemd op de verdere uitbouw van het Vlaams Handhavingsplatform. Dit moet onze handhavers ondersteunen in een efficiëntere en toekomstgerichte manier van werken en tegelijk zorgen voor performante data- en informatieontsluiting.

Het omgevingshandhavingslandschap is voortdurend in beweging, en ook 2026 vormt daarop geen uitzondering. We hebben er voor het werkjaar 2026 voor gekozen om een ingekorte versie van ons jaarlijks Omgevingshandhavingsplan te publiceren. De talrijke veranderingen die op ons afkomen, liggen aan de basis van die keuze. We maken momenteel volop werk van de implementatie van het Kaderdecreet Vlaamse Handhaving dat op 1 april 2026 in werking treedt. Dit zal een behoorlijke impact hebben op onze werking. We werken samen met de andere inspectiediensten binnen het Beleidsdomein Omgeving en met het Agentschap Justitie en Handhaving. We ondersteunen andere handhavingsactoren via opleidingen, een draaiboek, typedocumenten en een actuele FAQ.

Binnen het Departement Omgeving vindt daarnaast een reorganisatie plaats, met zowel organisatorische als inhoudelijke gevolgen. Voor de omgevingshandhaving betekent dit dat de integrale keten - van beleid over uitvoering tot monitoring, evaluatie en rapportering - wordt ondergebracht binnen de afdeling Handhaving. De inspecteurs Onroerend Erfgoed worden geïntegreerd in het Agentschap Onroerend Erfgoed, waar zachte en harde handhaving samenkomen.

Onze ambities zijn groot en onze inzet is dat evenzeer. We zijn ervan overtuigd dat we, in nauwe samenwerking met andere inspectiediensten en lokale handhavingsactoren, veel kunnen realiseren.

Karel Debeuf

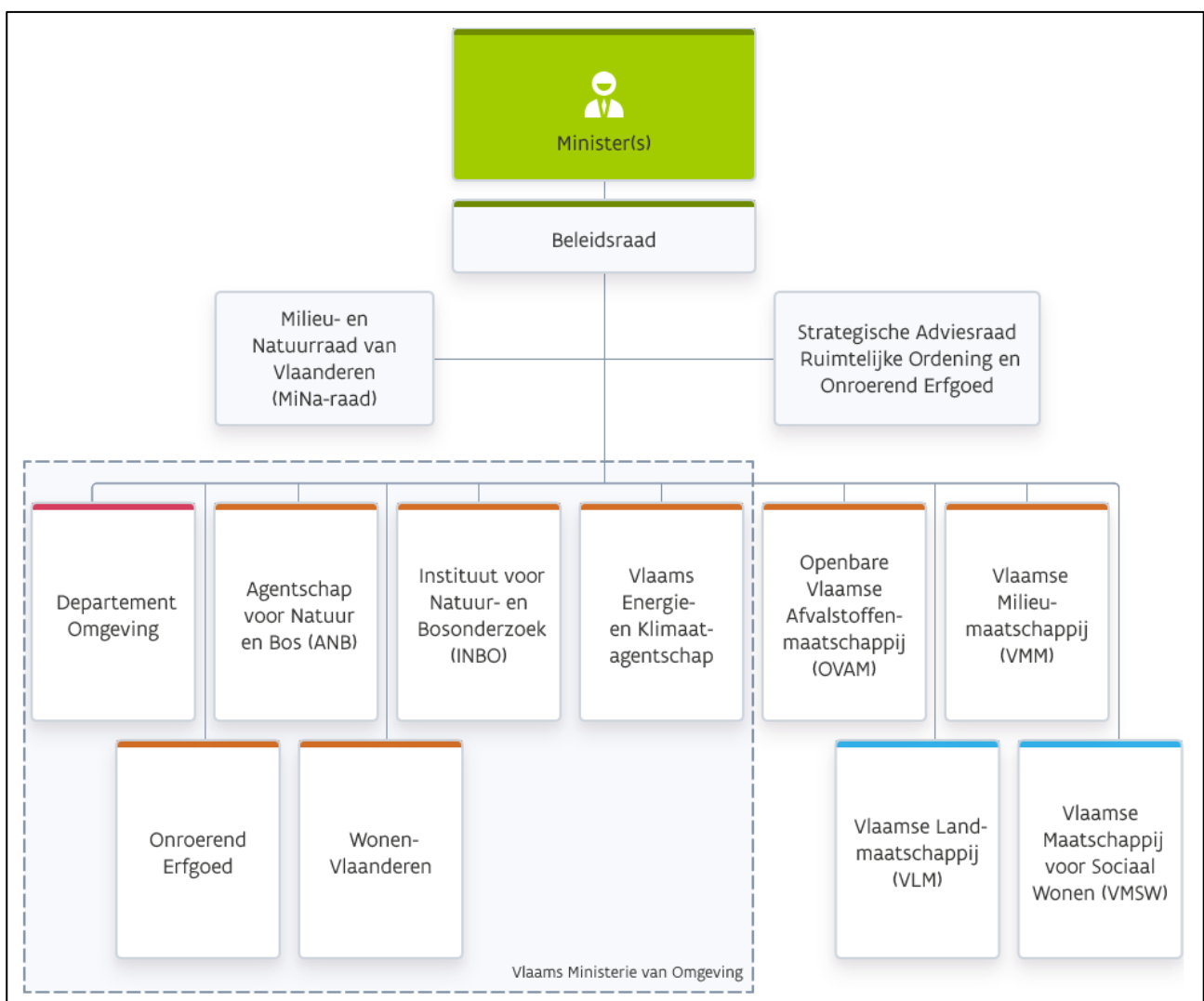
Transitiemanager  
afdeling Handhaving



# 1 ORGANISATIE VAN DE AFDELING HANDHAVING

## 1.1 SITUERING EN ORGANOGRAM

Het Beleidsdomein Omgeving binnen de Vlaamse overheid bestaat uit 11 verschillende entiteiten: het Departement Omgeving, het Agentschap voor Natuur en Bos, het Instituut voor Natuur- en Bosonderzoek, het Vlaams Energie- en Klimaatagentschap, de Openbare Vlaamse Afvalstoffenmaatschappij, de Vlaamse Milieumaatschappij, het agentschap voor Onroerend Erfgoed, het Agentschap Wonen Vlaanderen, de Vlaamse Landmaatschappij, de Vlaamse Maatschappij voor Sociaal Wonen en het Vlaams Energiebedrijf. De afdeling Handhaving situeert zich binnen het Departement Omgeving.



Figuur 1. Organogram Beleidsdomein Omgeving.

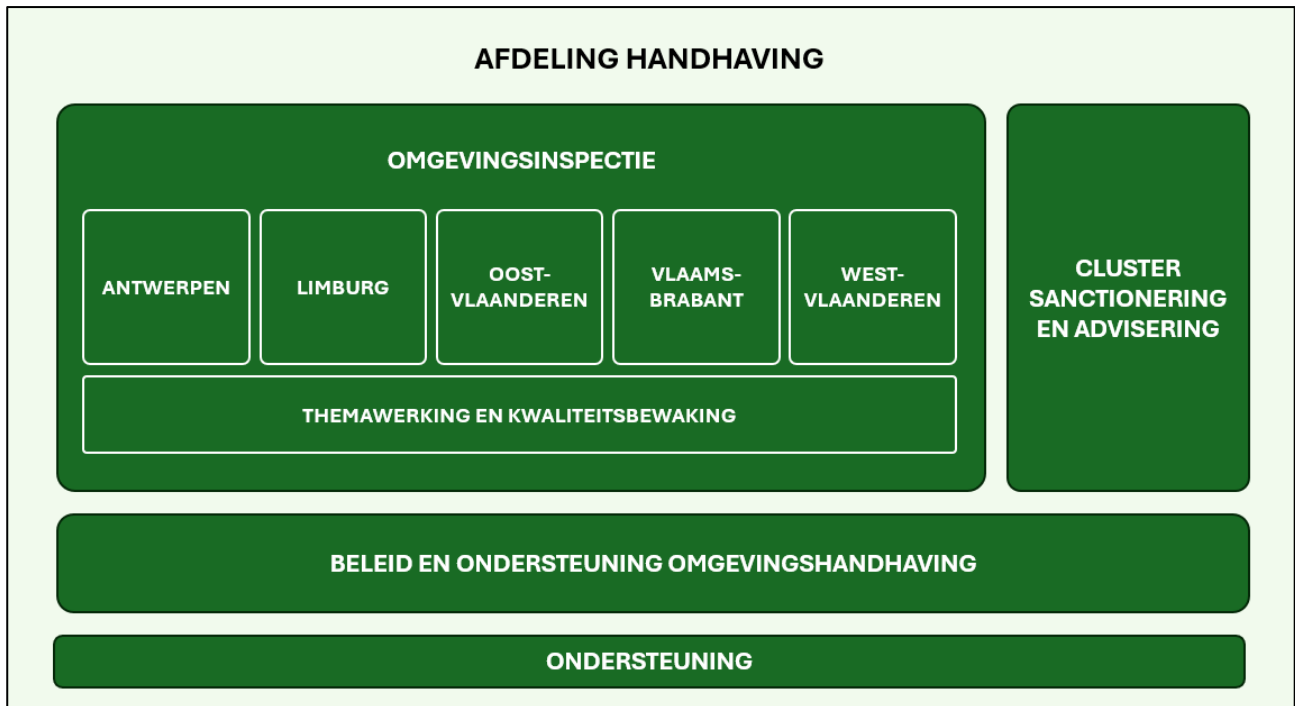
In 2025 is een reorganisatie gestart van het Departement Omgeving die in het voorjaar 2026 nog verder invulling krijgt. Over het organogram van zowel het Departement Omgeving als de afdeling Handhaving zal meer detail extern worden gecommuniceerd van zodra deze definitief vaststaan.

Een blauwdruk van de nieuwe organisatiestructuur van het Departement Omgeving wordt voorgesteld in figuur 2.



Figuur 2. Organogram Departement Omgeving.

Een blauwdruk van de nieuwe organisatiestructuur van de afdeling Handhaving wordt voorgesteld in figuur 3. De Vlaamse Regering besliste eind 2025 om de zachte en harde handhaving van Onroerend Erfgoed onder te brengen bij het agentschap Onroerend Erfgoed, met 1 april 2026 als streefdatum. Het thema Onroerend Erfgoed wordt niet langer behandeld in het Omgevingshandhavingplan van de afdeling Handhaving.



Figuur 3. Organogram afdeling Handhaving.

## 1.2 BELEIDSCONTEXT

### 1.2.1 VLAAMS REGEERAKKOORD 2024-2029

Het Vlaams Regeerakkoord 2024-2029 benadrukt de volgende speerpunten die voor omgevingshandhaving relevant zijn:

*We zetten de uitwerking van het Kaderdecreet Vlaamse Handhaving onverminderd voort. We voorzien eveneens in de mogelijkheid voor het parket, politie en inlichtingendiensten om toegang te krijgen tot*

*het Vlaams Handhavingsplatform dat onder meer bestaat uit een maatregelenregister, een sanctieregister en een handhavingsbibliotheek.*

*We zorgen ervoor dat alle Vlaamse handhavingsdiensten, alsook de lokale besturen die handhaven, toetreden tot het Vlaams Handhavingsplatform. Zo versterken we de informatiepositie van zowel de Vlaamse overheid als de lokale besturen om fraude tegen te gaan.*

### **1.2.2 BELEIDSNOTA'S 2024-2029**

De beleidsnota's 2024-2029 geven meer concrete duiding bij het Vlaams Regeerakkoord 2024-2029. Voor de afdeling Handhaving is vooral de Beleidsnota Omgeving relevant. Daarnaast zijn enkele accenten uit de Beleidsnota Justitie en Handhaving van belang, waaronder:

- Een uniforme Vlaamse handhaving, met nadruk op de uitrol van het Kaderdecreet Vlaamse Handhaving;
- De verdere digitalisering van Vlaamse handhaving en in het bijzonder de uitrol van het Vlaams Handhavingsplatform; en
- De afstemming van het strafrechtelijk beleid, bestuurlijk vervolgingsbeleid en veiligheidsbeleid.

De Beleidsnota Omgeving 2024-2029 bevat de volgende passage over omgevingshandhaving:

*SD6: Omgevingsregelgeving doen naleven*

*OD6.1: Versterkte bestuurlijke omgevingshandhaving*

*We leggen de laatste hand aan het Omgevingshandhavingsbesluit en zorgen voor de nodige aanpassingen in de werking van de handhavingsdiensten. Via de nieuwe bevoegdheden op vlak van bestuurlijke vervolging versterken we een proportionele bestuurlijke handhaving en formaliseren we, in samenwerking met de Vlaamse minister van Justitie en Handhaving, de afstemming met de gerechtelijke handhaving in een samenwerkingsprotocol met de bevoegde parketten. We stemmen ook met de federale overheid de opmaak van de Kadernota Integrale Veiligheid af, die op Vlaams niveau gecoördineerd wordt door de minister van Justitie en Handhaving.*

*OD6.2: Realisatiegerichte en impactvolle omgevingshandhaving*

*Zonder handhaving is een ernstig omgevingsbeleid niet mogelijk, al is dit nooit een doel op zich. We voeren de gewestelijke prioriteiten en doelstellingen van het meerjarenprogramma Omgevingshandhaving met eenheid van visie uit, evalueren en vernieuwen ze waar nodig. Door een optimale inzet van handhavingsinstrumenten en strategieën willen we het nalevingsgedrag verbeteren. We investeren daartoe in een risico gebaseerde aanpak voor de omgevingshandhaving.*

*We laten de prioriteiten en doelstellingen van het meerjarenprogramma doorwerken in de operationele omgevingshandhavingsplannen, monitoren de voortgang en boeken concrete resultaten op het terrein. Vanuit een efficiënt gecoördineerde samenwerking binnen en tussen de entiteiten van het Beleidsdomein Omgeving zorgen we voor omgevingshandhaving die optimaal aansluit bij het beleid: handhavers delen praktijkervaring en informatie met de beleidsmakers en vergunningverleners zodat handhaafbare regels en een rechtszeker kader worden gemaakt.*

*We stemmen ook het handhavingsbeleid verder af op de ruimtelijk kwetsbare openruimtegebieden en de gebiedsgerichte prioriteiten. Daarbij hebben we steeds oog voor kordate handhaving, in nauwe samenwerking met lokale overheden.*

#### *OD6.3: Digitalisering en innovatieve technologieën*

*Om informatie-uitwisseling tussen handhavers verder te versterken, zetten we in op vereenvoudigde datatoegang en uitwisseling door aan te sluiten op het Vlaams Handhavingsplatform (VHP). We hernieuwen de dossieropvolgingssystemen waar nodig om een efficiënte doorstroom van handhavingsdata te realiseren. Via digitale transformatie versterken we data-gedreven omgevingshandhaving. We optimaliseren opvolgingssystemen zodat handhavingsdata vlot en veilig kunnen worden gemonitord en uitgewisseld, en transparant kunnen worden ontsloten.*

*Geavanceerde technologie zoals sensoren, drones en satellietbeelden worden ingeschakeld in zoverre proportioneel en daar waar ze de handhaving kosten-efficiënter en gericht kunnen maken. In het bijzonder rond remote sensing zal er een regelgevend kader moeten worden opgesteld.*

### **1.2.3 BELEIDS- EN BEGROTINGSTOELICHTINGEN 2026**

In de Beleids- en Begrotingstoelichtingen 2026 worden de speerpunten van de beleidsnota's 2024-2029 concreet toegelicht voor 2026. Voor de afdeling Handhaving is daarbij vooral de Beleids- en Begrotingstoelichting Omgeving van belang. Een aantal accenten uit de Beleids- en Begrotingstoelichting Justitie en Handhaving verdienen ook de nodige aandacht.

De Beleids- en Begrotingstoelichting Omgeving belicht de volgende prioriteiten en accenten voor omgevingshandhaving:

#### *SD 6 Omgevingsregelgeving doen naleven*

##### *OD 6.1 Versterkte bestuurlijke omgevingshandhaving*

*We implementeren het Kaderdecreet Vlaamse Handhaving (KVH) en werken het regelgevingstraject van het Omgevingshandhavingsbesluit verder af. We voorzien de nodige opleiding voor handhavers rond de wijzigingen die vanaf 1 april 2026 van toepassing zullen zijn. We stellen aan (boven)lokale handhavers een praktisch draaiboek en modeldocumenten ter beschikking.*

*We formaliseren de afstemming met het Openbaar Ministerie over bestuurlijke en gerechtelijke handhaving in een samenwerkingsprotocol. We maken afspraken over een gestroomlijnde invulling van de bevoegdheidspakketten zoals voorzien in het KVH en zetten de versterkte samenwerking rond handhaving in het beleidsdomein Omgeving voort. We nemen ook een operationeel kader in gebruik voor de erkenning van instellingen voor opleidingen voor toezichthouders.*

*We versterken de bestuurlijk handhaving via de nieuwe bevoegdheden op vlak van bestuurlijke vervolging en sanctionering en starten het onderzoek voor de opmaak van het kader voor monetaire waardering van schade aan het leefmilieu.*

*We zorgen voor een tijdige goedkeuring van de regelgeving in het kader van de omzetting van de Europese richtlijn Milieustrafrecht. Samen met andere lidstaten werken we aan de implementatie ervan binnen het IMPEL-netwerk.*

*In 2026 ronden we ook het onderzoeksrapport inzake niet voor menselijke consumptie bestemde dierlijke bijproducten af, waarbij we de nodige aanbevelingen formuleren voor de praktische uitvoering.*

#### *OD 6.2 Realisatiegerichte en impactvolle omgevingshandhaving*

*Tegen eind 2026 is het handhavingsbeleid afgestemd op de ruimtelijk kwetsbare openruimtegebieden en de gebiedsgerichte prioriteiten. Daarbij werken we nauw samen met lokale overheden. We voeren met Vlinter een aantal pilootprojecten uit waarbij we inzetten op intergemeentelijke en regionale samenwerking op vlak van omgevingshandhaving op het terrein. We blijven inzetten op het versterken van lokale handhavers en intergemeentelijke samenwerkingsverbanden via vorming, kennisdeling en via inhoudelijke ondersteuning op het terrein en bij complexe dossiers.*

#### *OD 6.3 Digitalisering en innovatieve technologieën*

*We moderniseren verouderde informatiesystemen om databeheer, dataontsluiting en een efficiënte en betrouwbare doorstroom van handhavingsdata te realiseren en deze aan te passen aan het Kaderdecreet Vlaamse Handhaving. We zorgen voor de invoer van relevante handhavingsdata in het Vlaams Handhavingsplatform, en zetten mee in op de uitbouw van het sanctieregister en het maatregelenregister. We ontwikkelen nieuwe rapporteringsmogelijkheden waardoor we meer verfijnd kunnen rapporteren over de handhavingsbeboetingsprocedure en waardoor het mogelijk is om recidivisten efficiënter in kaart te brengen met het oog op bestuurlijke beboeting.*

*We werken, samen met de minister bevoegd voor Justitie, een voorstel tot regelgeving uit om innovatieve technieken, zoals drones en satellietbeelden, op het terrein proportioneel en legitiem te kunnen inzetten, en zo kosteneffectiever en gericht te werken. We werken daarvoor binnen het beleidsdomein ook het nodige afsprakenkader uit.*

*In kader van de PAS implementeren we de regelgeving voor het monitoren van luchtzuiveringssystemen op basis van sensoren en nemen het monitoringdashboard in gebruik. Op basis van gegevens uit het Vlaams Handhavingsplatform, vloeit een deel van de inkomsten uit de bestuurlijke beboeting terug naar de gemeenten.*

## **1.2.4 ONDERNEMINGSPLAN 2026**

Het ondernemingsplan 2026 van het Departement Omgeving vertaalt het beleidskader uit de Beleids- en Begrotingstoelichtingen 2026 naar concrete beleidsdoelstellingen. Het bevat doelstellingen voor het regulier beleid, voor een efficiënte organisatie en voor een slagkrachtig beleid. De initiatieven van het Omgevingshandhavingplan vormen daarbij een belangrijk onderdeel.

## **1.3 OPDRACHT VAN DE AFDELING HANDHAVING**

### **1.3.1 MISSIE, VISIE, STRATEGISCHE PIJLERS EN WAARDEN**

#### **1.3.1.1 Missie**

De afdeling Handhaving vormt het sluitstuk van een slagkrachtig omgevingsbeleid. Zij draagt bij aan een kwaliteitsvolle leefomgeving voor huidige en toekomstige generaties.

### 1.3.1.2 Visie

De afdeling Handhaving draagt vanuit haar expertise op een geïntegreerde en gedragen manier bij aan de naleving van de regelgeving voor leefmilieu en ruimte. Zij voert zowel proactieve als reactieve controles en bestuurlijke beboeting uit, past verschillende instrumenten optimaal toe, werkt gericht samen met andere actoren en verzorgt milieucrisismanagement. Daarnaast gebruikt zij haar ervaring om in samenwerking met beleidsmakers de omgevingsregelgeving verder te optimaliseren.

### 1.3.1.3 Strategische pijlers

Het bundelen van de handhavingsprocessen voor leefmilieu en ruimte stelt de afdeling Handhaving in staat te evolueren naar een optimaal geïntegreerd omgevingshandhavingsbeleid. De keuze voor een gedragen handhaving gaat hand in hand met een slagkrachtige handhaving. Een gedragen, innovatieve en risicogebaseerde aanpak realiseert mee een toekomstgericht omgevingshandhavingsbeleid.

### 1.3.1.4 Waarden

De afdeling Handhaving stelt een door waarden gedreven samenwerkingscultuur centraal. Uit de belanghebbendenbevraging van 2017 kwamen de kernwaarden 'klant- en oplossingsgericht', 'doelmatig en doeltreffend' en 'onafhankelijk en neutraal' naar voren.

Alle medewerkers onderschrijven de vier algemene waarden van de Vlaamse overheid - openheid, daadkracht, 360°-vertrouwen en wendbaarheid - die richting geven aan beleid en dienstverlening. Daarnaast omarmen zij de specifieke waarde 'duurzaamheidsreflex' van het Departement Omgeving. De medewerkers handelen onafhankelijk en neutraal, integer en geloofwaardig, kwaliteitsgericht en doeltreffend.

#### - Onafhankelijk en neutraal

We voeren onze taak ongebonden uit en vermijden belangenvermenging. We handelen objectief en komen daarbij professioneel en onpartijdig over. We geven loyaal uitvoering aan het handhavingsbeleid maar laten geen interventies of invloed door externe druk toe.

#### - Integer en geloofwaardig

We zijn objectief, neutraal en betrouwbaar omdat we vanuit het gemeenschappelijk belang de verantwoordelijkheid nemen voor ons handelen en de consequenties daarvan voor anderen. In lijn met onze visie doen we wat we zeggen. Zo zetten we ons in om rechtszekerheid voor burgers en bedrijven te garanderen. We behandelen gelijkaardige situaties op een gelijkaardige manier en hanteren een gepaste vorm van open communicatie.

#### - Kwaliteitsgericht

Onze keuzes zijn weloverwogen en gericht op het realiseren van een kwaliteitsvolle omgeving. Onze handelingen en acties voeren we grondig en met kennis van zaken uit. We spreken duidelijke en begrijpbare taal voor onze doelgroepen. We spannen ons blijvend in om de kwaliteit van onze dienstverlening te verbeteren, zowel op het vlak van interne en externe communicatie, informatiebeheer, dossierbehandeling, als werkomstandigheden van alle medewerkers. Door ons in te leven in en in dialoog te gaan met onze interne en externe belanghebbenden, begrijpen we hun behoeften en logica, en kunnen we hier gericht op inspelen.

- Doeltreffend

We zetten onze beschikbare instrumenten weloverwogen en doelgericht in om onze missie en visie te realiseren. We bereiken onze doelstellingen door een doordacht gebruik van de middelen. Door kennis te delen en innovatief samen te werken, vergroten we onze slagkracht. We evalueren onze werkwijze in het licht van onze doelstellingen en sturen bij waar nodig. We streven samen met onze partners naar duurzame resultaten.

Deze waarden zijn opgenomen in de functiebeschrijvingen van de medewerkers en worden door het management van de afdeling Handhaving actief gecommuniceerd en uitgedragen, zodat ze effectief doorwerken in de dagelijkse handhavingspraktijk.

### 1.3.2 KERNOPDRACHTEN

De kernopdrachten van de afdeling Handhaving bestaan, rekening houdend met de reorganisatie van het Departement Omgeving en de inwerkingtreding van het Kaderdecreet Vlaamse Handhaving op 1 april 2026, uit:

- Omgevingshandhavingsbeleid, -rapportage en -evaluatie;
- Beoordeling van klachten over milieuhygiëne en ruimtelijke ordening;
- Toezicht, opsporing, beveiliging en herstel over milieuhygiëne en ruimtelijke ordening;
- Beoordeling van (verzoeken tot) het tijdelijk of definitief afzien van verdere inning van een opeisbare dwangsomschuld opgelegd naar aanleiding van gerechtelijke uitspraken met herstellvorderingen ruimtelijke ordening;
- Bestuurlijke vervolging en sanctionering van schendingen van de regelgeving milieu en ruimtelijke ordening;
- Advisering van de minister bij beroepen ingesteld tegen (de weigering van) bestuurlijke maatregelen naar aanleiding van schendingen van de regelgeving milieu en ruimtelijke ordening;
- Milieucrisismanagement, met inbegrip van de coördinatie van acties binnen het Beleidsdomein Omgeving bij ernstige milieu-incidenten;
- Toepassing van het Milieuschadedecreet.

De afdeling Handhaving streeft hierbij voortdurend naar kwaliteitsvolle handhaving, met bijzondere aandacht voor een doelmatig, uniform en geïntegreerd optreden in heel Vlaanderen.

### 1.3.3 PROGRAMMATISCHE HANDHAVING

De afdeling Handhaving stemt haar acties optimaal af op de beleidsdoelstellingen uit het Omgevingshandhavingsprogramma, dat door de Vlaamse Regering op 16 december 2022 werd goedgekeurd.

Het programma bevat onder meer volgende beleidsprioriteiten voor een gewestelijk geïntegreerd en afgestemd omgevingshandhavingsbeleid:

- Instandhouding van biodiversiteit;
- Reductie van de emissies van broeikasgassen;
- Aanpak van de stikstofproblematiek (met inbegrip van het bestrijden van nutriëntenverliezen);
- Handhaving rond de droogteproblematiek;

- Duurzaam beheer van materiaalkringlopen en afvalstoffen;
- Naleving van emissie- en kwaliteitsnormen voor gevaarlijke en bioaccumuleerbare stoffen in water, lucht en bodem;
- Behoud en herstel van een goede ruimtelijke ordening.

De afdeling Handhaving vertrekt voor het uitvoeren van haar handhavingsopdracht vanuit deze beleidsprioriteiten.

Daarnaast werkt de afdeling Handhaving aan geïntegreerde omgevingshandhaving in een beleidsdomeinbrede context. Voor het domein milieu past ze risicogebaseerde monitoringstools en inspectiefrequenties toe en voert ze risicoanalyses en risicobeoordelingen uit, die ze regelmatig bijstelt en uitbreidt.

De afdeling Handhaving werkt samen met (handhavings)actoren, met respect voor ieders kernopdracht, de bevoegdheidsverdeling, het subsidiariteitsprincipe en het streven naar een effectieve, efficiënte en kwaliteitsvolle leefomgeving.

De toezichtsbevoegdheid op milieu bij klasse 2-inrichtingen ligt hoofdzakelijk bij de lokale overheid. De Omgevingsinspectie ondersteunt de (boven)lokale overheden efficiënt en kwaliteitsvol, zodat zij hun toezicht correct kunnen uitvoeren. De focus ligt daarbij op begeleiding; de Omgevingsinspectie neemt dossiers niet volledig over.

De afdeling Handhaving staat in voor organisatie en voorzitterschap van het Forum Omgevingshandhaving, waar aandacht wordt besteed aan de wisselwerking tussen gewestelijke en lokale omgevingshandhaving, en tussen omgevingshandhavingsactoren onderling. Ook de aanbevelingen ten aanzien van lokale handhavers zoals opgenomen in het Omgevingshandhavingsprogramma worden op dit forum besproken en afgestemd. Daarnaast heeft de afdeling Handhaving, samen met andere handhavingsactoren in iedere provincie een omgevingshandhavingsnetwerk opgericht voor kennisdeling en informatie-uitwisseling.

Om de lokale overheden te informeren, maakt de afdeling Handhaving gebruik van onder andere de nieuwsbrief voor lokale overheden van het Departement Omgeving, de nieuwsbrief van de Vereniging van Vlaamse Steden en Gemeenten (VVSG) en de website van het Departement Omgeving.

De afdeling Handhaving neemt actief deel aan overlegssessies die voor lokale toezichthouders en verbalisanten worden georganiseerd, hetzij vanuit provinciaal initiatief, hetzij door intercommunales. Deze netwerkmomenten, die zowel structureel als op ad-hocbasis kunnen doorgaan, vormen een ideale gelegenheid om kennis en ervaring uit te wisselen.

In 2022 lanceerde het Departement Omgeving, samen met andere entiteiten binnen het Beleidsdomein Omgeving, een oproep voor pilootprojecten omgevingshandhaving door lokale besturen. Dit jaar start een nieuw piloottraject, voortbouwend op de ervaringen en lessen uit het eerste traject. De zes 'Aanbevelingen over omgevingshandhaving voor lokale besturen' uit het omgevingshandhavingsprogramma van 2022 blijven het kompas. Een belangrijk leerpunt uit het eerste traject was de nood aan versterkte intergemeentelijke en interbestuurlijke samenwerking.

Het nieuwe piloottraject is daarom rond deze samenwerking opgezet en verkent de mogelijkheden voor handhaving van de gewestelijke prioriteiten op regio-schaal. De samenwerking wordt bottom-up georganiseerd rond twee pilootcases, getrokken door intercommunales. In de regio Oost-Brabant werkt

Interleuven rond biodiversiteit met focus op bomen en in de Antwerpse Kempen staat reliëfwijzigingen en grondverzet op de agenda. Rond deze cases vormt Vlinter een lerend netwerk voor het delen van ervaringen uit beide trajecten, het bundelen van kennis en het functioneren als klankbord. Alle intergemeentelijke samenwerkingsverbanden kunnen deelnemen.

De afdeling Handhaving overlegt structureel met het Openbaar Ministerie in een expertisenetwerk Leefmilieu. Dit overleg heeft geleid tot geformaliseerde afspraken over:

- De prioriteiten voor toezicht en vervolging van milieumisdrijven (Prioriteitennota Milieu);
- De lijst van (omgevings)misdrijven die prioritair strafrechtelijk worden vervolgd, zoals vastgelegd in Omzendbrief 4/2019 van het College van Procureurs-generaal en de Vlaamse minister-president;
- Een sorteernota die bepaalt welke dossiers door de parketten worden behandeld en welke worden doorgestuurd voor bestuurlijke sanctionering.

## 1.4 PERSONEEL

### 1.4.1 AANTAL MEDEWERKERS EN VOLTijdSE EQUIVALENTEN

Op 31 december 2025 telde de afdeling Handhaving 193 medewerkers, goed voor 172,1 Voltijdse Equivalenten (VTE). Door de reorganisatie van het Departement Omgeving verschuiven taken en medewerkers nog binnen de nieuwe structuur van afdelingen en teams, waardoor het aantal VTE voorlopig indicatief is.

Tabel 1 geeft het overzicht van het aantal medewerkers (koppen en VTE), op basis van hun hoofdopdracht.

	aantal medewerkers	aantal VTE
<b>milieutoezichthouder</b>	92	79,3
<b>milieutoezichthouder zware risicobedrijven</b>	11	10,3
<b>gewestelijke stedenbouwkundige inspecteur</b>	10	9,3
<b>verbalisant ruimtelijke ordening</b>	7	6,6
<b>beboeter/adviseur</b>	20	17,3
<b>leidinggevende</b>	10	10
<b>beleidsondersteuning en projectwerking</b>	12	11,2
<b>administratief medewerker</b>	24	21,6

Tabel 1. Het aantal medewerkers ingedeeld volgens hun hoofdopdracht.

### 1.4.2 IN TOEZICHTSFUNCTIE AANGESTELDE MEDEWERKERS

Tabel 2 geeft een overzicht van het aantal medewerkers (koppen) dat eind 2025 bevoegd was om een proces-verbaal of een verslag van vaststelling op te stellen.<sup>1</sup>

Functie	aantal medewerkers
<b>milieutoezichthouder</b>	90
<b>milieutoezichthouder zware risicobedrijven</b>	13
<b>gewestelijke stedenbouwkundige inspecteur (*)</b>	12
<b>verbalisant ruimtelijke ordening</b>	8

Tabel 2. Het aantal in een toezichtsfunctie aangestelde medewerkers.

(\*) Deze functies zijn ook verbalisant ruimtelijke ordening en bijkomend aangesteld als officier van gerechtelijke politie

<sup>1</sup> Dit vereist een apart aanstellingsbesluit per functie na een bepaalde inwerkperiode. Een beperkt aantal aangestelde medewerkers heeft toezicht niet als hoofdopdracht maar is wel aangesteld. Dit verklaart het verschil tussen tabel 1 en tabel 2.

### 1.4.3 VTE-INZET HANDHAVINGSUITVOERING

Tabel 3 geeft een overzicht van de ingeschatte thematische VTE-inzet voor het voorliggend Omgevingshandhavingplan 2026, voor zowel geplande proactieve als verwachte reactieve handhavingsacties.

		VTE-inzet	
<b>inspecteren en maatregelen nemen, gepland</b>	Omgevingsveiligheid	Sevesoprogramma	7,4
		Seveso overige	
		REACH	0,9
		aardgasdistributie-veiligheid	1,2
		GGO's	0,8
	RIE	industrie	6,0
		landbouw	2,8
	afval en materialen		9,4
	ketentoezicht afvalstoffen		6,6
	landbouw (excl. RIE)		3,3
	hinder		1,4
	klimaat		2,9
	lucht		3,2
	ondergrond en grondwater		2,7
	water		7,1
zorgwekkende stoffen (excl. initiatieven binnen andere milieuthema's)		1,9	
exploitatie		1,7	
<b>inspecteren en maatregelen nemen, niet-gepland</b>	milieu (alle thema's)		11,3
	ruimtelijke ordening		11,8
	onroerend erfgoed		4,2
<b>sanctionering en advisering</b>		17,3	

Tabel 3. De thematische VTE-inzet handhavingsuitvoering.

## 2 CLUSTER SANCTIONERING EN ADVISERING

### 2.1 BESTUURLIJKE SANCTIONERING

De opdracht van de cluster Sanctionering en Advisering van de afdeling Handhaving verschilt duidelijk van die van de Omgevingsinspectie. In haar rol als beboetingsinstantie is de cluster verantwoordelijk voor de bestuurlijke sanctionering van vrijwel de volledige omgevingsregelgeving, inclusief milieubeheer, milieuhygiëne en ruimtelijke ordening. Zij ontvangt processen-verbaal en verslagen van vaststelling van verschillende handhavingsactoren en kan exclusieve of alternatieve geldboeten opleggen, eventueel met voordeelontneming, voor omgevingsinbreuken en -misdrijven. Beroepen tegen bestuurlijke geldboeten worden behandeld door het Handhavingscollege.

In 2026 bereidt de cluster Sanctionering en Advisering de implementatie van het Kaderdecreet Vlaamse handhaving en haar uitvoeringsbesluiten verder voor, met operationalisering op 1 april 2026. Het decreet voorziet onder meer een vernieuwde opdracht voor bestuurlijke vervolging en sanctionering. Om de extra mogelijkheden voor bestuurlijke vervolging optimaal te benutten, wordt de wisselwerking tussen bestuurlijke en gerechtelijke omgevingshandhaving versterkt. De beboetingsinstantie behandelt meer dossiers, kan opsporingshandelingen door toezichthouders laten uitvoeren en krijgt toegang tot een breder instrumentarium voor sanctionering.

Een bestuurlijke geldboete is een sanctie waarbij de overtreder wordt verplicht een geldsom te betalen. De geldboete kan de vorm aannemen van een alternatieve bestuurlijke geldboete voor omgevingsmisdrijven of een exclusieve bestuurlijke geldboete voor omgevingsinbreuken. Omgevingsinbreuken kunnen enkel bestuurlijk worden beboet terwijl omgevingsmisdrijven strafrechtelijk kunnen worden vervolgd. Als een misdrijf niet strafrechtelijk wordt behandeld, kan er een bestuurlijke geldboete worden opgelegd als alternatief voor een strafsanctie.

De alternatieve bestuurlijke geldboete kan maximaal 2.000.000 euro bedragen, de exclusieve maximaal 400.000 euro. Voor een doelgerichte, geïntegreerde en uniforme behandeling van de boetedossiers hanteert de beboetingsinstantie een eenvormig kader met criteria voor de hoogte van de geldboete, waarmee rechtszekerheid wordt gewaarborgd. Ook in 2026 blijft zij dit kader actualiseren.

Bij de bepaling van het boetebedrag voor milieuschendingen wordt rekening gehouden met de verzwarende omstandigheid 'financiële draagkracht'. Ondernemingen worden ingedeeld op basis van het aantal personeelsleden, de jaaromzet en het balanstotaal. Afhankelijk van de grootte wordt de bestuurlijke boete met een factor verhoogd om het bedrag voldoende afschrikkend te maken voor grotere ondernemingen.

Naast de bestuurlijke geldboete kan ook een voordeelontneming worden opgelegd. Hierbij moet de overtreder een bedrag betalen ter waarde van het (bruto)vermogensvoordeel dat uit de inbreuk of het misdrijf werd verkregen. Dit wordt bijvoorbeeld toegepast bij illegale grondwaterwinningen, met een bijkomend bedrag van 2 euro per illegaal gewonnen m<sup>3</sup> water. Het Kaderdecreet Vlaamse Handhaving biedt bovendien de mogelijkheid om zaken, dieren en expertisekosten verbeurd te verklaren.

Wanneer vaststaat dat de overtreder de inbreuk of het misdrijf heeft gepleegd, kan de beboetingsinstantie een voorstel tot betaling van een geldsom doen, vergelijkbaar met een minnelijke schikking in het strafrecht. Het voorstellen van een geldbedrag bij de kennisgeving versterkt het lik-op-stukbeleid.

Voor stedenbouwschendingen hanteert de beboetingsinstantie een sepotbeleid, waarbij onder meer de impact op de ruimtelijke ordening, de maatschappelijke relevantie, de omvang en de duur van de feiten een rol spelen. De schendingen die door recidivisten worden gepleegd, seponeert de beboetingsinstantie in de regel niet omdat een bestraffend signaal nodig is.

## 2.2 ADVISERING

In zowel het domein milieu als het domein ruimtelijke ordening kan de herstelinstantie een bestuurlijke herstelbeslissing opleggen om de schending te beëindigen en herstel te realiseren. Als de overtreder het niet eens is met de beslissing, kan hij beroep aantekenen bij de Vlaamse minister bevoegd voor Omgeving. De cluster Sanctienering en Advisering geeft voorafgaand advies aan de minister over het beroep. Voor ruimtelijke ordening verleent de Vlaamse Herstelraad eveneens voorafgaand advies.

## 2.3 TOEPASSING MILIEUSCHADEDECREET

De Vlaamse Regering heeft het Departement Omgeving aangesteld als bevoegde instantie voor de uitvoering van de taken van het Milieuschadedecreet (Titel XV DABM). Dit omvat onder meer het beoordelen van de aard, omvang en ernst van de schade, het aanwijzen van de verantwoordelijke exploitant en het bepalen van de uit te voeren maatregelen. De coördinatie van deze taken gebeurt binnen het Departement Omgeving door de cluster Sanctienering en Advisering van de afdeling Handhaving.

De toepassing van het Milieuschadedecreet en zijn uitvoeringsbesluiten wordt maximaal afgestemd op de uitvoering van het Milieuhandhavingsdecreet (Titel XVI DABM). In eerste instantie wordt het Milieuhandhavingsdecreet toegepast; het Milieuschadedecreet wordt aanvullend ingezet waar het een meerwaarde biedt en de decretale voorwaarden vervuld zijn.

Potentiële milieuschadegevallen worden gemeld via de crisismanager, via de actoren die vaststellingen doen op het terrein, of via derden in het kader van een verzoek om maatregelen. Op basis van het principe van de objectieve aansprakelijkheid ('de vervuiler betaalt') biedt het Milieuschadedecreet de rechtsgrond en een instrumentarium voor preventie- en herstelacties bij aanzienlijke milieuschade.

## 3 CLUSTER OMGEVINGSINSPECTIE

### 3.1 GEÏNTEGREERDE HANDHAVING

#### 3.1.1 BELEIDSCONTEXT

De handhavingsinitiatieven van de afdeling Handhaving in 2026 zijn gebaseerd op het Omgevingshandhavingsprogramma, dat als leidraad dient voor haar kernopdrachten.

Het programma integreert aanbevelingen van de parlementaire onderzoekscommissie PFAS-PFOS en van de systeemaudit 'Handhaving milieuhygiëne' van Audit Vlaanderen. Daarnaast sluit het aan bij het implementatietraject van het Kaderdecreet Vlaamse Handhaving en bij de verschillende registers van het Vlaams Handhavingsplatform. Beide trajecten werden als prioritair opgenomen in het Vlaams Regeerakkoord 2024-2029.

Bij de opmaak van het Omgevingshandhavingsplan wordt bovendien maximaal afgestemd op lopende beleidsinitiatieven zoals de Blue Deal, het beleidsplan Zorgwekkende Stoffen en de programmawerking rond stikstof.

In 2026 evalueert de afdeling Handhaving het Omgevingshandhavingsprogramma en staat zij in voor de kwalitatieve en kwantitatieve rapportage over 2025. Voor beide trajecten worden omgevingshandhavingsactoren op verschillende bestuursniveaus bevraagd, voor een geïntegreerde evaluatie en rapportage tegen eind 2026.

##### 3.1.1.1 Kaderdecreet Vlaamse Handhaving

###### 3.1.1.1.1 Regelgevend traject

In 2026 wordt het regelgevend traject voor de domeinen milieu en ruimtelijke ordening afgerond, in overleg tussen Coördinatie Vlaamse Handhaving van het Agentschap Justitie en Handhaving, de afdelingen Beleid en Beleidsondersteuning van het Departement Omgeving, de afdeling Handhaving en de betrokken entiteiten van het Beleidsdomein Omgeving. Het Kaderdecreet Vlaamse Handhaving werd bekrachtigd door de Vlaamse Regering op 14 juli 2023, gevolgd door het implementatiedecreet (DABM en VCRO) op 26 april 2024 en het Besluit Vlaamse Regering Omgevingshandhaving (DABM/VCRO) op 23 mei 2025. Momenteel lopen nog enkele legistieke reparaties.

###### 3.1.1.1.2 Implementatietraject

Ter voorbereiding van de inwerkingtreding op 1 april 2026 werd een implementatietraject opgestart. De afdeling Handhaving voerde per domein een screening en analyse uit van de regelgevende teksten, waarbij verschillen tussen de huidige praktijk en de toekomstige werking op basis van het Kaderdecreet Vlaamse Handhaving werden vastgesteld. Op basis hiervan startte de afdeling eind 2024 twee aparte implementatietrajecten: één voor de Omgevingsinspectie en één voor de gewestelijke beboetingsentiteit.

Beide implementatietrajecten vertrekken vanuit een sterk samenwerkingsperspectief:

- Binnen het Departement Omgeving is voor meerdere acties afstemming nodig.
- De implementatie van het Kaderdecreet Vlaamse Handhaving maakt deel uit van actie 2.8 van het project Stroomlijning Omgevingshandhaving. Daarbij zijn het Departement Omgeving, het Agentschap voor Natuur en Bos, de Vlaamse Landmaatschappij, de Openbare Vlaamse Afvalstoffenmaatschappij en de Vlaamse Milieumaatschappij betrokken. De afdeling Handhaving trekt de actie en faciliteert de implementatie van het Kaderdecreet Vlaamse Handhaving samen met de andere betrokken entiteiten. Hiervoor worden de nodige samenwerkingsafspraken geformaliseerd.
- Buiten het Beleidsdomein Omgeving wordt ook afgestemd met relevante handhavingsactoren. Voor bepaalde acties wordt een afsprakenkader uitgewerkt met het Openbaar Ministerie. De voortgang van de implementatie wordt op maat gecommuniceerd naar onder andere de lokale overheden (via het Forum Omgevingshandhaving) en het Openbaar Ministerie (via het expertisenetwerk leefmilieu).
- Coördinatie Vlaamse Handhaving van het Agentschap Justitie en Handhaving worden samen met de afdeling Beleidsondersteuning van het Departement Omgeving, als penhouders van deze nieuwe regelgeving, ad hoc betrokken voor inhoudelijke analyses en interpretatievragen.
- Voor het digitaliseringstraject van het Vlaams Handhavingsplatform is er nauwe afstemming en samenwerking met de verschillende entiteiten.

De afdeling Handhaving houdt bij de implementatie van het Kaderdecreet Vlaamse Handhaving niet alleen rekening met haar eigen werking, maar wil samen met de andere entiteiten binnen het Beleidsdomein Omgeving ook de implementatie voor andere handhavingsactoren faciliteren. Daarom werden in de loop van 2025 ondersteunende materialen (stroomschema's, draaiboeken, instructies, leidraden) digitaal ontsloten zodat actoren de nieuwe processen concreet kunnen uitwerken. In 2026 worden deze materialen verder uitgewerkt en verfijnd.

Voor de gewestelijke beboetingsentiteit betekent het decreet een belangrijke uitbreiding van haar opdracht naast het bestuurlijk sanctioneren. De nieuwe vervolgingsbevoegdheid houdt in dat processen-verbaal beoordeeld worden op mogelijke verdere sanctionering, waarbij de beboetingsinstantie bijkomende opsporingshandelingen kan laten uitvoeren door toezichthouders om een sanctiedossier te vervolledigen. Hiervoor worden nieuwe werkwijzen ingevoerd en wordt het dossieropvolgingssysteem aangepast. Daarbovenop komt de nieuwe mogelijkheid om misdrijven die het parket seponereert of niet strafrechtelijk behandelt, voortaan zelf bestuurlijk te vervolgen en te sanctioneren.

Ook de opdracht van de Omgevingsinspectie wijzigt ingrijpend. Toezichthouders zullen nieuwe en aangepaste instrumenten moeten beheersen en krijgen een bijkomende opsporingsopdracht, zowel in het kader van strafrechtelijke als van bestuurlijke vervolging.

Daarnaast vragen andere aspecten van het decreet bijkomende inspanningen, zoals het afsluiten van samenwerkingsovereenkomsten, de uitrol van het digitaliseringstraject Vlaams Handhavingsplatform en het voorzien van vorming en ondersteuning in het kader van de erkenning van instellingen. De afdeling Handhaving engageert zich om in 2026 de nodige capaciteit vrij te maken om deze taken op te nemen.

### **3.1.1.2 Ondersteuning Blue Deal**

Met de Blue Deal presenteerde de Vlaamse Regering midden 2020 een plan om de strijd tegen droogte en waterschaarste structureel aan te pakken. In 2025 werd het Blue Deal-decreet verder juridisch verankerd. Hiermee worden gezamenlijke doelstellingen vastgelegd voor een betere waterkwaliteit, het verminderen van de overstromingsrisico's en het beperken van de risico's op waterschaarste door droogte, inclusief de structurele financiering die daarvoor voorzien wordt.

Met de Blue Deal kiest Vlaanderen voor minder verharding, meer vernatting en maximaal circulair watergebruik. De Blue Deal-nota vormt de basis voor de operationele doelstellingen in de volgende Stroomgebiedsbeheerplannen (SGBP) die werken rond de thema's oppervlaktewaterkwaliteit, overstromingen en droogte, grondwater en sediment en waterbodems.

De Blue Deal-nota benadrukt dat geloofwaardigheid enkel mogelijk is via robuuste handhaving. Onvergonde en illegale activiteiten, zoals het illegaal oppompen van grondwater en het niet-conform lozen van bemalingswater, zijn belangrijke aandachtspunten. De afdeling Handhaving ondersteunt deze handhavingsdoelstellingen in 2026, rekening houdend met de beschikbare middelen.

### **3.1.1.3 Beleidsplan Zorgwekkende stoffen**

In navolging van het PFAS-actieplan en de aanbevelingen van de parlementaire onderzoekscommissie PFAS/PFOS werd binnen het departement Omgeving een beleidsdomeinoverschrijdende werking opgericht onder de vorm van de HUB Zorgwekkende stoffen (ZS). Deze HUB heeft als doel de afstemming te versterken tussen alle relevante administraties van het Beleidsdomein Omgeving en het Departement Zorg die rond zorgwekkende stoffen werken.

De afdeling Handhaving levert praktijkgerichte input en neemt nieuwe beleidsmatige en wetenschappelijke inzichten mee om in de eigen werking te integreren. Dit gaat onder andere over onderzoek en monitoring, visievorming en planning, de prioritering van zorgwekkende stoffen, de ontwikkeling van wetgeving en toetsingskaders, het plannen van gerichte handhavingsacties en de afstemming rond hotspots en andere concrete dossiers. Deze uitwisseling van informatie en ervaringen verhoogt de kwaliteit en de geïntegreerde aanpak.

De Vlaamse overheid wil tegen 2050 de verontreiniging met zorgwekkende stoffen in lucht, water en bodem terugbrengen zodat nog slechts sprake is van aanvaardbare risico's voor mens en omgeving. Daarom wordt in 2026 vanuit de combinatie van omgevings- en gezondheidsbeleid verder gewerkt aan de ontwikkeling van een volwaardig beleidsplan Zorgwekkende Stoffen.

### **3.1.1.4 Ondersteuning Programmatische Aanpak Stikstof**

De Programmatische Aanpak Stikstof (PAS) heeft als algemene doelstelling bij te dragen aan het behalen van de instandhoudingsdoelstellingen voor de Europees beschermde speciale natuurgebieden. Het PAS-programma beoogt een planmatige vermindering van de stikstofuitstoot, zonder de continuïteit van de vergunningverlening of een gelijk speelveld voor bedrijven en sectoren in het gedrang te brengen.

Handhaving vervult binnen dit programma, als sluitstuk van een slagkrachtig omgevingsbeleid, een essentiële rol.

In 2026 richt de afdeling Handhaving haar controles verder op stikstofemissies binnen de landbouw-, industrie- en energiesector. Hierbij wordt onder meer toegezien op de naleving van de vergunningsvoorwaarden rond ammoniakemissiereducerende maatregelen (AERM). Het Vlaamse Luchtbeleidsplan 2030 voorziet daarvoor in specifieke acties, waaronder de monitoring van luchtzuiveringssystemen. Begin 2026 werd ARMOS operationeel, dat is het centrale registratiesysteem voor luchtzuiveringssystemen in de landbouwsector. Tijdens de overgangperiode voor de uitrol van de elektronische monitoring en de datadoorstroming naar ARMOS ligt de nadruk op informeren en begeleiden. Bedrijven kunnen zich zo tijdig voorbereiden op de nieuwe verplichtingen. De goede werking van luchtzuiveringssystemen moet los van de elektronische monitoring wel steeds gegarandeerd blijven.

Naast de naleving van stikstofmaatregelen, de elektronische monitoring van luchtzuiveringssystemen en de voorwaarden rond AERM wordt ook gecontroleerd op het aantal aanwezige dieren bij veeteeltbedrijven. Een hoger aantal dieren dan vergund kan leiden tot een overschrijding van de toegelaten stikstofemissies, met een potentieel aanzienlijke impact op de leefomgeving.

### 3.1.2 DEPARTEMENTALE ONDERZOEKSAGENDA

De departementale onderzoeksagenda bundelt de studies en onderzoeksopdrachten die beleidsvoorbereiding, -ondersteuning en -evaluatie onderbouwen. Via deze agenda worden de kennismoden vertaald in concrete onderzoeksprojecten. In 2026 worden wat omgevingshandhaving betreft, de volgende lopende studies afgerond:

- Studie rond de geurproblematiek Haven Antwerpen;
- Actualisatie van een handleiding voor controles bij geurhinder;
- Onderzoek naar de stikstof- en methaanemissies bij biologische mestverwerkingsinstallaties en de invloed van procesomstandigheden op deze emissies.

Daarnaast worden in 2026 de volgende studies opgestart:

- Aanbevelingen voor de praktische uitvoering van de controles inzake niet voor menselijke consumptie bestemde dierlijke bijproducten;
- Monetaire waardering van schade aan het leefmilieu;
- Inventarisatie van milieuparameters die het beleidsdomein Omgeving overeenkomstig de internationale, Europese en Vlaamse beleidskaders moet kunnen meten.



T-Lozing WB TS S

022

## 3.2 HANDHAVINGSINITIATIEVEN RUIMTELIJKE ORDENING

### 3.2.1 REGULIERE WERKING EN REACTIEF OPTREDEN

Een kerntaak van de Omgevingsinspectie is het uitvoeren van inspecties om de goede ruimtelijke ordening te bevorderen via de naleving van de regelgeving ruimtelijke ordening. De Omgevingsinspectie krijgt doorgaans via meldingen kennis van mogelijke inbreuken op de stedenbouwwetgeving. Meldingen komen meestal van omwonenden, belangengroepen, de Natuurinspectie of lokale handhavers. In eerste instantie wordt beoordeeld of de mogelijke schending binnen de gewestelijke handhavingsprioriteiten ruimtelijke ordening valt (zie hoofdstuk 1.3.4.1). In lijn met het subsidiariteitsprincipe sluiten deze prioriteiten het optreden van lokale overheden niet uit.

Het handhavingstraject ruimtelijke ordening bestaat in grote lijnen uit twee fasen:

1. Het voortraject dat loopt tot aan het vonnis of arrest waarin een herstelmaatregel wordt opgelegd, of tot op het moment waarop een herstelgericht instrument wordt ingezet.
2. Het natraject dat focust op de uitvoering van de gekozen maatregel.

Voor beide fasen staat een specifiek handhavingsinstrumentarium ter beschikking.

Het voortraject omvat het maken van vaststellingen (controles, onderzoek, verhoren, ...), het opstellen van verslagen van vaststelling of processen-verbaal, het formuleren van raadgevingen en aanmaningen, het opmaken van herstellvorderingen, het inzetten van bestuurlijke maatregelen, het onderhandelen over minnelijke schikkingen, het opleggen of bekrachtigen van stakingsbevelen en het vervullen van een eerstelijnsfunctie (ondersteuning van lokale handhavers, informatie aan burgers en notarissen en behandeling van klachten). Hoewel de werking in belangrijke mate reactief is, voorziet de Omgevingsinspectie jaarlijks ook enkele handhavingsinitiatieven ruimte in het kader van een proactieve handhaving.

Het natraject omvat onder andere het (her)betekenen van vonnissen en arresten, de opvolging van gerechtelijke uitvoeringsprocedures, het afsluiten van niet-dwangsomdossiers bij de gerechtsdeurwaarder na uitvoering, het beoordelen van herstelwerken en het opstellen van een proces-verbaal van (niet-)uitvoering. Daarnaast behandelt de Omgevingsinspectie vragen van het parket, advocaten en notarissen, en beoordeelt zij of het aangewezen is beroep of cassatieberoep in te stellen.

Sinds 1 maart 2018 kan een opeisbare dwangsomschuld, voortvloeiend uit een gerechtelijke veroordeling wegens VCRO-schendingen, geheel of gedeeltelijk en tijdelijk of definitief worden verminderd of kwijtgelaten. De gewestelijke stedenbouwkundige inspecteur kan dit ambtshalve beslissen of op eenvoudig verzoek van de schuldenaar. Daarnaast kan de schuldenaar een gemotiveerd verzoek richten aan de Vlaamse minister bevoegd voor Omgeving.

In uitvoering van het Omgevingshandhavingprogramma onderzoekt de Omgevingsinspectie bij elk dossier waarin een herstelmaatregel aangewezen is, of een bestuurlijke maatregel het meest geschikte instrument is, vóór er wordt gekozen voor een gerechtelijke afhandeling via een herstellvordering.

## 3.2.2 PROACTIEF OPTREDEN

### 3.2.2.1 Generieke proactieve handhavingsinitiatieven ruimtelijke ordening

Proactieve handhaving in ruimtelijk kwetsbare gebieden blijft een uitgesproken Vlaams speerpunt. Door de potentieel ernstige gevolgen van bouwmisdrijven voor fauna, flora, milieu, volksgezondheid en klimaat reikt de impact van schendingen in deze gebieden vaak verder dan een aantasting van de goede ruimtelijke ordening. Gerichte, proactieve controles hebben in het verleden hun effectiviteit bewezen en blijven daarom onverminderd actueel.

In de periode 2019-2023 selecteerde de Omgevingsinspectie verschillende ruimtelijk kwetsbare gebieden die bijkomende bescherming genieten, onder meer op basis van de Vogelrichtlijn, de Habitatrictlijn en het Ramsarverdrag, en waar wordt ingezet op het herstel van de goede ruimtelijke ordening. De handhaving richtte zich prioritair op niet-toegelaten ontwikkelingen die het ruimtebeslag of de verhardingsgraad verhogen, evenals op functies die strijdig zijn met de geldende bestemming. Daarbij werd bijzondere aandacht besteed aan het waterbufferend vermogen en aan watergerelateerde problematieken in brede zin.

Waar nodig worden deze handhavingsinitiatieven opgezet in samenwerking met andere handhavingsactoren, zoals de Vlaamse Milieumaatschappij en het Agentschap voor Natuur en Bos. De personele inzet gebeurt provincie-overschrijdend voor een uniforme en consequente aanpak. In de geselecteerde gebieden wordt een nulmeting uitgevoerd waarbij de feitelijke toestand op een bepaald moment in kaart wordt gebracht, inclusief vastgestelde schendingen, verjaarde overtredingen en situaties zonder schending. Dit vormt een referentiekader voor latere controles en laat toe de oprichtingsdatum van nieuwe schendingen correct te bepalen.

### 3.2.2.2 Focushandhavingsinitiatief ruimtelijke ordening - ambtshalve uitvoering

In principe wordt de uitvoering van rechterlijk bevolen herstelmaatregelen afgedwongen via de inning en invordering van dwangsommen bij niet-naleving. Die werkwijze leidt niet altijd tot het noodzakelijke herstel. In dergelijke gevallen kan het zinvol zijn dat de overheid zelf overgaat tot ambtshalve uitvoering, volgens artikel 6.3.4 van de VCRO.

De Omgevingsinspectie werkte in 2021 een kader uit met duidelijke criteria om te bepalen wanneer ambtshalve uitvoering aangewezen is. Sinds 2023 werden in een aantal geselecteerde dossiers gerechtelijke herstelmaatregelen ambtshalve uitgevoerd door de Omgevingsinspectie. Voor nieuwe dossiers die ter advies aan de Hoge Raad voor de Handhavingsuitvoering worden voorgelegd, kan de Omgevingsinspectie bij een positief advies opnieuw tot een ambtshalve uitvoering overgaan.





### 3.3 HANDHAVINGSINITIATIEVEN MILIEU

De hoofdopdracht van de Omgevingsinspectie binnen het domein milieu bestaat uit het toezien op de naleving van de milieuhygiëneregelgeving, zowel in toezicht- als in opsporingsfase, en het nemen van bestuurlijke beveiligings- of herstelmaatregelen waar nodig. Deze opdracht wordt uitgevoerd binnen een omvangrijk en divers wettelijk kader dat een brede waaier aan complexe milieuthema's omvat.

De uitvoering gebeurt hoofdzakelijk via inspecties en daaropvolgende handhavingsmaatregelen. Tijdens controles worden vaststellingen getoetst aan de geldende regels en wordt, indien aangewezen, een bestuurlijk traject opgestart via het beschikbare handhavingsinstrumentarium. De Omgevingsinspectie staat daarbij in voor een neutrale, onafhankelijke en tijdige dossierbehandeling.

De speerpunten milieu binnen het Omgevingshandhavingsplan 2026 omvatten zowel proactieve als reactieve handhaving en situeren zich binnen de thema's afval en materialen, hinder, ketentoezicht, klimaat, landbouw, lucht, omgevingsveiligheid, ondergrond en grondwater, water, zorgwekkende stoffen, het RIE-inspectieprogramma en exploitatie. Controles vinden plaats binnen en buiten de reguliere kantooruren, gespreid over het jaar of geconcentreerd in de tijd via gecoördineerde campagnes en focusacties.

De Omgevingsinspectie geeft haar opdracht risicogericht en weloverwogen vorm om de kwaliteit van de leefomgeving te bewaken. Zij verzekert de kritieke processen van milieucrisismanagement en van het permanente- en responsstelsel milieuhygiëne, en richt zich prioritair op GPBV-installaties (Geïntegreerde Preventie en Bestrijding van Verontreiniging) en Seveso-inrichtingen. In de bijlage wordt een overzicht opgenomen van de proactieve handhavingsinitiatieven binnen het domein milieu.

#### 3.3.1 FOCUSACTIES

In 2026 zet de Omgevingsinspectie in op gecoördineerde handhavingscampagnes en gerichte focushandhavingsinitiatieven. Door controles in de tijd te bundelen, kunnen specifieke milieuproblemen doelgericht in kaart worden gebracht en kan de beschikbare capaciteit efficiënt worden ingezet. Deze aanpak bevordert de naleving van de regelgeving, werkt preventief en versterkt het vertrouwen van burgers en organisaties. Bovendien versterkt campagnegerichte handhaving de expertise en kennisdeling binnen het team van toezichthouders.

Bij de uitvoering van het handhavingsbeleid houdt de Omgevingsinspectie maximaal rekening met actuele en maatschappelijk relevante ontwikkelingen, waaronder onverwachte situaties die een snelle respons vereisen. Via wendbare focushandhavingsinitiatieven wordt hierop ingespeeld, binnen de grenzen van de beschikbare middelen en met een thema-overschrijdende benadering.

De reductie van emissies van gevaarlijke en bioaccumuleerbare stoffen vormt een speerpunt binnen het handhavingsbeleid. Er wordt ingezet op het opsporen en beperken van emissies en lozingen van PFAS en andere zorgwekkende stoffen naar lucht en water. Specifieke aandacht gaat uit naar ultrakorteketen-PFAS (UKK-PFAS).

Binnen de landbouwsector ligt de focus op stikstofproblematiek en bescherming van lucht- en waterkwaliteit. De handhaving richt zich op naleving van emissienormen, correcte toepassing van ammoniak-

emissiereducerende technieken en beperking van impact op oppervlaktewater. Daarnaast wordt aandacht besteed aan gewasbeschermingsmiddelen in afvalwater, afvalstoffen en materialen die als meststof of bodemverbeteraar worden ingezet, met gerichte acties tijdens risicoperiodes in de teeltcyclus.

Verder is omgevingsveiligheid een belangrijk aandachtspunt, met handhaving gericht op veiligheidsaspecten van exploitatie en naleving van regelgeving rond gevaarlijke en zorgwekkende stoffen, onder meer via het Seveso-inspectieprogramma. Ook de bescherming van ondergrond en grondwater krijgt bijzondere aandacht in het licht van de toenemende droogte, met inzet op illegale grondwaterwinningen en boringen, en op risicosectoren tijdens droogteperiodes.

Tot slot versterkt de Omgevingsinspectie haar preventieve en risicogebaseerde werking via administratieve controles op de naleving van monitorings- en zelfcontroleverplichtingen. In het bijzonder is er aandacht voor bedrijven die net onder de RIE-drempelwaarden vallen, gezien de potentiële risico's bij een calamiteit. Op die manier beoogt zij een geïntegreerde, coherente en toekomstgerichte handhavingsstrategie die bijdraagt aan de bescherming van mens en milieu en aan een duurzame naleving van de omgevingsregelgeving.

### 3.3.2 PROACTIEF OPTREDEN

#### 3.3.2.1 Afval en materialen

Het toezicht van de Omgevingsinspectie bestrijkt de volledige afvalketen: van inzameling en transport tot traceerbaarheid en verwerking, zowel binnen als buiten de gewest- en landsgrenzen. Hoge verwerkingskosten vergroten het risico op illegale routes, zoals uitvoer naar lageloonlanden of het vermengen van sterk vervuilde met minder vervuilde afvalstromen. Deze praktijken brengen aanzienlijke risico's mee voor gezondheid en milieu.

Om die risico's te beperken, focust de Omgevingsinspectie op correcte verwerking zonder hinder, sluitende traceerbaarheid, het opsporen van illegale verdunningen en het voorkomen van ongeoorloofde emissies naar water, lucht en bodem. In 2026 zet de Omgevingsinspectie proactief in op controles bij bedrijven die lang niet werden gecontroleerd op hun afvalstromen en afvalbeleid. Daarbij ligt de nadruk op het afvalstoffenregister, de correcte afvoer, de naleving van vergunningsvoorwaarden, de aanvaardingscontrole en het werkplan.

Bepaalde afvalstromen krijgen een specifieke opvolging. Voor PST-residu bij schrootverwerkers - het residu dat na de shredderinstallatie wordt afgescheiden - wordt nagegaan of de finale verwerking correct gebeurt, gezien de hoge kostprijs en eerdere misbruiken. Voor afgedankte draagbare blusapparaten wordt toegezien op veilige lediging, reiniging en verwerking, vanwege de mogelijke aanwezigheid van gevaarlijke of POP-houdende stoffen (Persistent Organic Pollutants). Door strengere Europese regelgeving wordt een stijging van het aantal afgedankte toestellen verwacht.

Dierlijke bijproducten nemen eveneens een belangrijke plaats in binnen het toezicht op afval en materialen. Dit zijn producten van dierlijke oorsprong die niet bestemd zijn voor menselijke consumptie. Verkeerd gebruik kan risico's opleveren voor volks- en diergezondheid en het milieu. Grootschalige crisissen, zoals de dioxinecrisis van 1999, hebben geleid tot een Europese aanpak van deze problematiek. De Omgevingsinspectie stelt jaarlijks een risicogebaseerd controleplan op en controleert zowel erkende inrichtingen zoals biogasinstallaties, composteerinstallaties en gespecialiseerde verwerkers als bedrijven binnen de voedselketen op de correcte afvoer van dierlijke bijproducten. Indien nodig worden stalen genomen en geanalyseerd door een erkend laboratorium.

Daarnaast rapporteert de Omgevingsinspectie jaarlijks over haar vaststellingen over de gezondheids- en veterinaire rechtelijke voorschriften voor OSE-bestrijding (Overdraagbare Spongiforme Encefalopathieën) bij dieren die in de voedselketen terechtkomen. De Werelddiergezondheidsorganisatie bepaalt op basis van deze gegevens jaarlijks het Boviene Spongiforme Encefalopathie (BSE)-statuut van België.

### 3.3.2.2 Ketentoezicht

De afvoer en verwerking van afvalstoffen verloopt in opeenvolgende stappen, waarbij meerdere actoren betrokken zijn, zoals vervoerders, overslagbedrijven, inzamelaars, handelaars en makelaars. Integraal ketentoezicht betekent dat controles op transport, registers of verwerkingsinstallaties geen doel op zich zijn, maar een middel om te borgen dat afvalstoffen hun wettelijk toegelaten eindbestemming bereiken. De Omgevingsinspectie werkt hiervoor samen met politie, douane, OVAM, havenkapiteinsdiensten, inspectiediensten van andere gewesten en het openbaar ministerie. Op internationaal vlak wordt samengewerkt met buurlanden via de IMPEL-cluster Waste and Transfrontier Shipment of Waste (TFS) en met landen waar Europese afvalstromen uiteindelijk worden verwerkt.

Binnen het ketentoezicht ligt de focus op de schakels transport en verwerking en op de uitvoering van het EVOA-inspectieplan (Europese Verordening Overbrenging Afvalstoffen). Dit inspectieplan is gebaseerd op risicobeoordelingen per afvalstroom, inspectieresultaten, politie- en douanegegevens, analyses van criminele activiteiten, meldingen en gelijkenissen met eerdere illegale overbrengingen. In dit kader worden ook inspecties uitgevoerd bij pre-authorized facilities (vooraf goedgekeurde inrichtingen), die grensoverschrijdende overbrengingen uitvoeren waarvoor een kennisgeving verplicht is. In zeehavens zoals Antwerpen en Zeebrugge gaat bijzondere aandacht uit naar de export van afvalstoffen naar niet-OESO-landen. Daarnaast worden samen met politie en Vlaamse Belastingdienst wegcontroles georganiseerd op afvaltransporten in Vlaanderen.

Afvalverwerkers, waaronder biovergisters, worden zowel op de weg als ter plaatse gecontroleerd, met nadruk op traceerbaarheid van afvalstoffen, netwerkanalyses tussen bedrijven en de opvolging van transporten stroomop- en stroomafwaarts. In 2026 worden grensoverschrijdende stromen - in het bijzonder uitvoer via zeehavens - prioritair opgevolgd.

### 3.3.2.3 Klimaat

De proactieve acties rond het thema klimaat focussen zich voornamelijk op de emissies van gefluoreerde broeikasgassen, aangezien voor deze groep handhaafbare regelgeving beschikbaar is.

De recent herziene Europese Verordeningen over gefluoreerde broeikasgassen en ozonafbrekende stoffen (F-gassen) zijn rechtstreeks van toepassing en vereisen een risicogestuurde handhavingsaanpak. De reductie van broeikasgasemissies is verankerd in het Vlaams Energie- en Klimaatplan (VEKP) en opgenomen als gewestelijke handhavingsprioriteit in het Omgevingshandhavingsprogramma, waarover jaarlijks wordt gerapporteerd via impactindicatoren. Bovendien behoren sommige F-gassen tot PFAS of kunnen zij in de atmosfeer afbreken tot persistente korteketenvormen, wat het belang van emissiereductie verder versterkt.

In 2026 controleert de Omgevingsinspectie de naleving van VLAREM-bepalingen en Europese regelgeving voor F-gassen. Er wordt nagegaan of koelinstallaties, airco's en warmtepompen worden onderhouden door

erkende technici en of exploitatievoorschriften - zoals lekdichtheidscontroles, logboeken en limieten op lekverliezen - worden nageleefd. Waar nodig worden controles ondersteund door een erkend koeltechnicus.

De samenwerking met lokale toezichthouders, Vlaams Energie- en Klimaatagentschap (VEKA), andere afdelingen van het Departement Omgeving, en provincies wordt voortgezet om expertise te delen en naleving te stimuleren. Koeltechnische firma's vormen een kritieke schakel: de Omgevingsinspectie is bevoegd voor het toezicht op deze erkende ondernemingen en zet in 2026 het handhavingsinitiatief voort rond werking en kwaliteit. Dat gebeurt in overleg met de afdeling Instrumenten en programmatie van het Departement Omgeving en met VEKA. Het structurele overleg met de sectorfederatie Frixis blijft behouden.

Parallel werkt de Omgevingsinspectie aan handhavingstrajecten voor activiteiten met hoge emissies van gassen met een zeer hoge GWP-waarde (Global Warming Potential), zoals sulfurylfluoride bij containerfumigatie, waarvoor in de nieuwe verordening een emissieverbod geldt. Daarnaast worden bijkomende trajecten verkend rond andere emissiebronnen, zoals fumigatiemiddelen, F-gashoudende isolatiematerialen en elektrische installaties. Ook wordt onderzocht hoe handhaving kan worden georganiseerd rond de verplichte recuperatie van F-gashoudende isolatieschuimen bij sloop- en verbouwingswerken. De Omgevingsinspectie ontwikkelde intern een sneltest om deze isolatieschuimen te identificeren.

#### **3.3.2.4 Landbouw (veeteelt)**

Het RIE-handavingsprogramma voor de agro-industrie omvat een belangrijk deel van de geplande controles binnen de landbouwsector. De activiteiten in de intensieve pluimvee- en varkenshouderij vallen onder het toepassingsgebied van de RIE, waarin de regels voor GPBV-installaties zijn vastgelegd. In 2026 zet de Omgevingsinspectie de controles voort op de constructie en werking van de ammoniakemissiearme (AEA) stalsystemen bij klasse 1-inrichtingen. Het doel is na te gaan of de in Vlaanderen geplaatste installaties voldoen aan de constructie- en gebruiksvoorwaarden zoals vastgelegd in het Ministerieel Besluit 'Ammoniakemissiearme stalsystemen' en de bijlage van het decreet ammoniakmissiereducerende maatregelen (AERM).

Voor de handhaving van milieubelastende activiteiten in andere landbouwsectoren, zoals de rundveehouderij, organiseert de Omgevingsinspectie sectorspecifieke initiatieven. Deze richten zich onder meer op de correcte toepassing van ammoniakemitterende maatregelen en op het voorkomen van lozingen van nutriëntrijke vloeibare stromen, zoals silosappen en mestsappen, die een negatieve impact kunnen hebben op de kwaliteit van het ontvangende oppervlakte- en grondwater. In 2026 worden de controles in de rundveesector voortgezet, met bijzondere aandacht voor potentiële lozingen van pers- en silosappen uit voederkuilen, mestsappen afkomstig van mestopslagplaatsen en reinigingswater van stallen, potstallen en kalverboxen.

De Omgevingsinspectie zet verder in op de integratie van elektronische monitoring bij bedrijven die gebruikmaken van luchtzuiveringssystemen (ARMOS). Hiermee wordt een eerste stap gezet naar een meer systematische en digitale opvolging van de naleving.

### 3.3.2.5 Lucht

De luchtkwaliteit in Europa is de afgelopen decennia aanzienlijk verbeterd. Toch blijft luchtverontreiniging in het dichtbevolkte, verstedelijkte en geïndustrialiseerde Vlaanderen een van de belangrijkste milieuthema's met een directe impact op de volksgezondheid. Daarnaast veroorzaken verschillende in de lucht uitgestoten of verspreide verontreinigende stoffen ook schade aan de natuurlijke omgeving.

Voor de meeste pollutanten bestaat Europese en Vlaamse regelgeving met grens- en streefwaarden. De belangrijkste wettelijke basis voor luchtkwaliteitsnormen is de Europese Richtlijn 2008/50/EG betreffende luchtkwaliteit en schonere lucht in Europa. De Richtlijn Industriële Emissies (RIE) bevat bepalingen over de toepassing van BREF-conclusies bij RIE-bedrijven en integreert onder meer de vroegere solventrichtlijn, de richtlijn voor grote stookinstallaties en de afvalverbrandingsrichtlijn. Deze richtlijnen worden, samen met Vlaamse beleidsinitiatieven, voornamelijk omgezet via de VLAREM-wetgeving.

De belangrijkste bronnen van luchtverontreiniging zijn verkeer, gebouwenverwarming en industriële activiteiten. De Omgevingsinspectie richt haar handhaving op die laatste categorie. Luchtverontreiniging is een breed begrip, dat verschillende pollutanten omvat, elk met specifieke effecten en verbanden met andere milieuproblemen.

#### a) Geleide emissies

Geleide emissies zijn emissies van pollutanten via industriële installaties, al dan niet gezuiverd, die via schoorstenen worden afgevoerd. De Omgevingsinspectie hanteert voor deze emissies een tweesporenbeleid.

Het eerste spoor omvat het toezicht op de zelfcontroleverplichtingen die exploitanten moeten uitvoeren. Zelfcontrole is een kernprincipe van de milieuwetgeving: correcte naleving bevordert een vorm van zelfregulering op, maakt snel ingrijpen mogelijk bij incidenten en stimuleert een preventief milieubeleid. Zelfmonitoring levert essentiële milieugegevens op en zorgt ervoor dat exploitanten praktisch en financieel verantwoordelijk blijven voor een correcte bedrijfsvoering. In 2026 selecteert de Omgevingsinspectie verschillende industriële inrichtingen op basis van een risicobeoordeling om de naleving van deze verplichtingen te controleren.

Het tweede spoor betreft luchtemissiemetingen uitgevoerd door erkende laboratoria in opdracht van de Omgevingsinspectie om na te gaan of de emissiegrenswaarden gerespecteerd worden en of het zelfcontroleprogramma correct en betrouwbaar wordt uitgevoerd. In het kader van een meer afdekkende en risicogebaseerde aanpak vertrekt het luchtmonitoringsprogramma van een inventaris van alle relevante emissiepunten in Vlaanderen die onder de toezichtsbevoegdheid van de Omgevingsinspectie vallen. Voor elk emissiepunt wordt jaarlijks een risicoscore berekend op basis van historische meetresultaten en door bedrijven gerapporteerde gegevens uit de emissie-inventaris lucht. Op basis van deze score worden emissiepunten ingedeeld in risicoklassen waaraan een controlefrequentie is gekoppeld. De risicobepaling houdt onder meer rekening met gemeten concentraties, massastromen, de verhouding tot emissiegrenswaarden, de aard en toxiciteit van pollutanten en de meetfrequentie. Rekening houdend met beschikbare middelen en beleidsprioriteiten selecteert het monitoringsprogramma vervolgens de emissiepunten waarvoor metingen worden uitgevoerd.

b) Vluchtige organische stoffen (VOS)

VOS spelen een belangrijke rol bij de vorming van troposferische ozon en kunnen rechtstreeks schadelijke effecten hebben op de gezondheid. De Omgevingsinspectie ziet in 2026 bij een aantal inrichtingen toe op de tijdige en afdekkende uitvoering van periodieke infraroodcamera-inspecties van verticale opslagtanks die vloeistoffen bevatten met een dampspanning van meer dan 13,3 kPa bij 35°C.

Tijdens controles van inrichtingen die organische oplosmiddelen gebruiken, zoals drukkerijen en producenten van verven en coatings, gaat de Omgevingsinspectie na of exploitanten een correcte solventboekhouding bijhouden, de vereiste emissiemetingen uitvoeren en voldoen aan de wettelijke emissiegrenswaarden of aan de voorwaarden van een reductieprogramma.

De omgevingsinspectie controleert ook de naleving van de LDAR-regelgeving (Leak Detection and Repair), gericht op het opsporen en beperken van fugatieve VOS-emissies. Bij deze controles gaat bijzondere aandacht uit naar de vernieuwde bepalingen onder LDAR 2.0. Deze handhavingsinitiatieven maken deel uit van het RIE-handhavingsprogramma. Ook wordt toegezien op de VOS-verplichtingen die voortvloeien uit de BREF Surface Treatment Using Organic Solvents (STS).

Verder speelt de Omgevingsinspectie een belangrijke rol in de implementatie en ontwikkeling van een handhavingstraject voor het CDNI-Verdrag (Verdrag inzake de verzameling, afgifte en inname van afval in de Rijn- en binnenvaart) met betrekking tot het verbod op het ventileren van VOS als ladingsrestant van binnenschepen. In 2026 richt de handhaving zich uitsluitend op ontgassingsinstallaties aan landzijde.

### **3.3.2.6 Omgevingsveiligheid**

a) Genetisch gemodificeerde en pathogene organismen

Activiteiten met genetisch gemodificeerde en pathogene organismen houden specifieke risico's in voor de menselijke gezondheid en het leefmilieu. Inrichtingen waar dergelijke organismen doelbewust worden gekweekt, opgeslagen, getransporteerd, gebruikt, vernietigd of verwijderd, moeten daarom passende inperkingsmaatregelen nemen om blootstelling van mens en milieu te voorkomen.

In 2026 richt de Omgevingsinspectie haar controles op inrichtingen die een toelating hebben voor ingeperkt gebruik maar nog niet eerder werden gecontroleerd, en op inrichtingen met een verlopen maar nog niet vernieuwde toelating of kennisgeving. Daarnaast gaat specifieke aandacht uit naar inrichtingen met risiconiveau 3 en naar serreactiviteiten. Tijdens deze controles ziet de Omgevingsinspectie toe op de naleving van de voorwaarden, in het bijzonder de aanwezigheid en actualiteit van noodplannen. In ziekenhuizen wordt bovendien gecontroleerd of het risicohoudend medisch afval volgens de voorschriften wordt opgeslagen.

b) Toezicht zware risicobedrijven – het inspectieprogramma Seveso en net-niet-Seveso

Het Samenwerkingsakkoord dat de Seveso-richtlijn omzet, beoogt een hoog beschermingsniveau voor mens en milieu door zware ongevallen met gevaarlijke stoffen te voorkomen en de gevolgen te beperken. De kernverplichtingen voor exploitanten zijn daarbij de zorgplicht - alle nodige maatregelen treffen om zware

ongevallen te voorkomen en de gevolgen te beperken - en de aantoonplicht: kunnen bewijzen dat deze maatregelen effectief zijn genomen.

Het toepassingsgebied van het Samenwerkingsakkoord wordt bepaald door de feitelijke of voorziene aanwezigheid van gevaarlijke stoffen, of van stoffen die kunnen ontstaan wanneer een industrieel chemisch proces buiten controle raakt. Identificatie gebeurt op basis van vergunningen, kennisgevingen en de controlehistoriek.

Voor elke Seveso-inrichting stelt het gezamenlijk inspectieteam, bestaande uit inspecteurs van de gewestelijke Omgevingsinspectie en van FOD WASO (Toezicht Welzijn op het Werk), een inspectieprogramma op. Het programma bepaalt de aard van de controles, de methodiek, de controlefrequentie en welke inspectiedienst welke controles uitvoert. Vlaanderen telt momenteel 303 inrichtingen die onder Seveso III vallen.

De minimale frequentie van systematische controles is gevarenafhankelijk en varieert van jaarlijks tot driejaarlijks. Meestal volgt jaarlijks een voortgangscontrole om actieplannen op te volgen. De basisfrequentie kan dalen bij goed naleefgedrag of stijgen bij slechte naleving. Exploitanten moeten kunnen aantonen dat preventieve en mitigerende maatregelen zijn genomen en dat het veiligheidsrapport de actuele situatie correct weergeeft. Voor systematische controles maakt de Omgevingsinspectie gebruik van Seveso Inspection Tools (SIT's), die door het inspectieteam worden ontwikkeld en geactualiseerd. In 2026 wordt het Seveso III-inspectieprogramma verder uitgevoerd.

Inrichtingen die rond de lage drempelwaarden opereren of bewust onder de Sevesodrempels blijven, kunnen door kleine variaties in opgeslagen hoeveelheden of door niet-vergunde opslag onverwacht binnen het toepassingsgebied vallen. Omdat dit gevolgen kan hebben voor de omgevingsveiligheid, controleert de Omgevingsinspectie in 2026 een beperkt aantal van deze zogenaamde 'net-niet-Seveso-inrichtingen'.

c) REACH

De REACH-verordening (Verordening (EG) 1907/2006) vormt het Europese kader voor het beheer van chemische stoffen en heeft als doel een hoog beschermingsniveau voor mens en milieu te waarborgen. Ze legt verplichtingen op rond registratie, evaluatie, autorisatie en restrictie van chemische stoffen en bepaalt de verantwoordelijkheden van exploitanten en overheden.

Exploitanten die chemische stoffen vervaardigen of op de markt brengen, moeten relevante informatie over de eigenschappen en risico's van deze stoffen aanleveren aan het Europees Agentschap voor Chemische Stoffen (ECHA). Op basis hiervan worden risico's geëvalueerd en kan het gebruik van stoffen worden beperkt, aan autorisatie worden onderworpen of verboden. Lidstaten moeten een systeem van officiële controles organiseren. De Omgevingsinspectie werkt hiervoor samen met de bevoegde federale inspectiediensten FOD Volksgezondheid, de Federale Milieu-inspectie (voor het op de markt brengen van stoffen en mengsels) en FOD WASO (voor aspecten van werknemersbescherming).

In 2026 adviseert de Omgevingsinspectie over autorisatieaanvragen van Vlaamse bedrijven. Daarnaast wordt ingezet op de systematische opvolging en controle van nieuwe autorisatiebeslissingen, zodat opgelegde voorwaarden worden nageleefd. Voor het registratielukkig worden steekproefsgewijs controles uitgevoerd op de aangegeven tonnagebanden van geregistreerde stoffen, met bijzondere aandacht voor zorgwekkende stoffen. De naleving van de restricties uit bijlage XVII van de REACH-Verordening wordt actief opgevolgd. De

Omgevingsinspectie blijft betrokken bij Europese trajecten rond nieuwe restricties en volgt de handhaafbaarheid en terreinimplementatie van definitief goedgekeurde maatregelen op.

Het handhavingsinitiatief rond PFOA-houdende blusschuimen wordt voortgezet. Sinds 3 december 2025 is het gebruik ervan verboden en wordt gecontroleerd of bedrijven zijn overgeschakeld op fluorvrije alternatieven. Daarnaast worden andere PFAS-gerelateerde verplichtingen opgevolgd, waaronder de verplichte opmaak van een beheerplan voor tijdelijke uitzonderingssituaties tegen oktober 2026 volgens Verordening (EU) 2025/1988. De screening van bijlage XVII op milieugerichte restricties, zoals deze met betrekking tot microplastics, wordt ook verdergezet.

#### d) Aardgasdistributieveiligheid

Sinds 1 april 2025 is de afdeling Handhaving bevoegd voor het toezicht op de veiligheid van het aardgasdistributienetwerk in Vlaanderen. Veiligheid omvat het voorkomen van ongecontroleerde vrijzettingen van aardgas uit distributie-installaties, die bij ontsteking kunnen leiden tot brand of explosie. Hiervoor werd een veiligheidscode opgesteld die de technische maatregelen vastlegt voor de aanleg, exploitatie en onderhoud van distributie-installaties, evenals voor werkzaamheden in de nabijheid ervan. De code geldt zowel voor de distributienetbeheerder als voor derden die werken uitvoeren aan of rond de installaties.

De Omgevingsinspectie ziet toe op de naleving van deze veiligheidscode via werfcontroles bij de aanleg of vernieuwing van aardgasinstallaties, toezicht op grondwerken in de buurt van leidingen, incidentenonderzoek bij schadegevallen en controles van de veiligheidsbeheersystemen van netbeheerder Fluvius. In 2026 ligt de focus op controles en incidentenonderzoek, waarbij de ervaringen en inzichten uit eerdere werfcontroles verder worden uitgebouwd.

### **3.3.2.7 Ondergrond en grondwater**

De Europese Kaderrichtlijn Water en het Waterwetboek leggen ambitieniveaus vast voor de kwaliteit en kwantiteit van het grondwater.

De VMM volgt periodiek de grondwaterstanden op en geeft vergunningsadviezen in functie van de draagkracht van de grondwaterlichamen. In het maatregelenprogramma van de stroomgebieds-beheerplannen worden specifieke handhavingsprioriteiten bepaald, waaronder controles op (illegale) grondwaterwinningen en boorbedrijven.

De aanhoudende droogte van de voorbije jaren brachten de grondwaterproblematiek en de noodzaak van een rationeel en handhaafbaar grondwatergebruik onder de publieke aandacht. Handhaving van het toegestane gebruik is essentieel om het beleid effectief te verankeren, zoals voorzien in de Blue Deal (2020) en hernomen in de Blue Deal 2.0 (2025).

In 2026 zet de Omgevingsinspectie haar controles op erkende boorbedrijven voort, gericht op de aanleg van boringen en grondwaterwinningen. De erkenningsplicht geldt sinds 1 januari 2017. Samen met de VMM controleert de Omgevingsinspectie ter plaatse of boorbedrijven voldoen aan de erkenningsvoorwaarden en werken volgens de geldende wetgeving en code van goede praktijk.

Na een eerste fase van sensibilisering via opleidingen, toelichtingen en begeleidende handhaving wordt het toezicht nu verder aangescherpt. Zo wordt de sector gestimuleerd om milieubewust te handelen en op een

eerlijke, concurrentiële manier te functioneren. Op basis van proactieve evaluaties wordt het toezicht gericht ingezet binnen specifieke deeldisciplines.

### 3.3.2.8 Water

Het Vlaamse waterbeleid, gebaseerd op de Europese Kaderrichtlijn Water en het decreet Integraal Waterbeleid, streeft naar een goede kwalitatieve en kwantitatieve toestand van het oppervlaktewater. Hoewel de belasting door zuurstofbindende stoffen, nutriënten, gevaarlijke stoffen, metalen en bestrijdingsmiddelen daalt, blijft inspanning noodzakelijk om overal een goede watertoestand te bereiken.

De Omgevingsinspectie heeft de voorbije jaren sterk ingezet op het toezicht op emissies naar water. Monitoring toont dat de belasting van het oppervlaktewater door bedrijfsemissies daalt, mede door toenemende saneringsinspanningen van inrichtingen. Deze risicogestuurde controles worden ook in de huidige planning voortgezet.

Bij de jaarlijkse risicogebaseerde planning voor routinemonsternames houdt de Omgevingsinspectie rekening met de potentiële impact van het geloosde afvalwater op het watersysteem. Factoren zoals lozingsdebiet, aanwezigheid en persistentie van gevaarlijke stoffen, vuilvracht en de ligging van het lozingspunt bepalen de risicoscore per inrichting en de bijbehorende prioriteiten. De Omgevingsinspectie voert zowel onaangekondigde metingen uit als controles op de verplichte zelfcontrole.

Voor deze planning gebruikt de Omgevingsinspectie ook informatie van externe partners. Zo levert de VMM gegevens over inrichtingen met niet-conforme meetinfrastructuur en over bedrijfslozingen die niet in overeenstemming zijn met de vergunning en een negatieve impact hebben op het ontvangende oppervlaktewater.

### 3.3.2.9 Zorgwekkende stoffen

Zorgwekkende stoffen zijn wijdverspreid in het leefmilieu en komen ook voor in emissies. De PFAS-problematiek onderstreept de nood aan een generiek en langetermijngericht beleid om emissies tegen 2050 tot een aanvaardbaar niveau terug te brengen. Naast de eerder beschreven initiatieven voert de Omgevingsinspectie in 2026 twee gerichte acties uit, rond gewasbestrijdingsmiddelen en de POP-verordening.

#### a) Gewasbestrijdingsmiddelen

Hoewel bepaalde werkzame stoffen in de EU verboden zijn, tonen humane biomonitoringsprogramma's aan dat de bevolking nog steeds wordt blootgesteld aan deze middelen. De Omgevingsinspectie voert daarom controles uit bij voedingsbedrijven en afvalverwerkers. Vaststellingen van het FAVV bevestigen dat verboden middelen nog voorkomen in voedingsmiddelen, vooral van niet-Europese origine. De selectie van bedrijven gebeurt risicogestuurd, met nadruk op activiteiten waarbij producten worden verwerkt die buiten de EU zijn geteeld. Deze aanpak sluit aan bij de Europese visie op een duurzame landbouw- en voedingssector richting 2040.

#### b) POP-verordening

De POP-verordening verbiedt het gebruik van bepaalde zorgwekkende stoffen binnen de EU. Artikel 7 van de verordening bepaalt de regels voor verwerking van afvalstoffen die deze stoffen bevatten. In dit kader richt de Omgevingsinspectie zich op de verbranding van bedrijfseigen afvalstoffen. Daarbij wordt nagegaan of deze afvalstromen POP-stoffen bevatten en of bij de verbranding een volledige omzetting plaatsvindt naar stoffen die niet langer de kenmerken van een POP vertonen.

### **3.3.2.10 Richtlijn Industriële Emissies (RIE)-inspectieprogramma**

Het RIE-inspectieprogramma geeft uitvoering aan Richtlijn 2010/75/EU en vormt het kader voor een systematische inventarisatie en risicogestuurde controle van GPBV-installaties. Het programma bestrijkt het volledige spectrum aan relevante milieueffecten. Door het gebruik van gestandaardiseerde controlevragenlijsten en toelichtingsnota's wordt een uniforme en kwalitatieve uitvoering van de inspecties gewaarborgd.

De focus ligt op de emissies van GPBV-installaties en op de naleving van de minimale inspectiefrequentie. Die frequentie wordt door de Omgevingsinspectie vastgesteld op basis van de Europese IRAM-methodiek, waarbij het risicoprofiel van de installatie bepalend is.

Binnen het RIE-programma worden verschillende inspectietypes toegepast, die samen alle relevante aspecten afdekken: vergunningstoestand, energiegebruik, milieumanagement, hinderpreventie, water- en luchtemissies, afvalstoffenbeheer, bodem- en grondwaterbescherming en de naleving van VLAREM III-voorwaarden na actualisatie van BREF-conclusies.

De controles hebben betrekking op alle GPBV-bedrijven in de industrie- en landbouwsector. Net zoals bij niet-GPBV-bedrijven omvat het programma zowel routine-inspecties als voortgangscontroles. Daarnaast kan de Omgevingsinspectie op eigen initiatief inspecties uitvoeren wanneer de potentiële milieu-impact daartoe aanleiding geeft. Naast het programmatische toezicht worden ook thematische handhavingsinitiatieven opgezet voor zowel GPBV- als niet-GPBV-bedrijven.

Om het inspectieprogramma evenwichtig en uitvoerbaar te houden, wijkt de Omgevingsinspectie voor GPBV-landbouwbedrijven ook in 2026 af van de minimale inspectiefrequentie. Voor deze bedrijven blijft de frequentie verlaagd van één controle om de drie jaar naar één controle om de zes jaar.

De naleving van voorwaarden die gebaseerd zijn op BREF-conclusies wordt gecontroleerd binnen vier jaar na publicatie van de relevante conclusies die gelden voor de hoofdactiviteit van het GPBV-bedrijf. Deze controles richten zich op de VLAREM III-voorwaarden.

In 2026 voert de Omgevingsinspectie het RIE-inspectieprogramma verder uit en wordt ingezet op het vereenvoudigen en efficiënter maken van administratieve processen rond inspectie, handhaving, dataverzameling en gegevensuitwisseling, zowel intern als extern.

In 2019 startte de Omgevingsinspectie een actie om klasse 1-inrichtingen die meer dan 20 jaar niet gecontroleerd werden, opnieuw te controleren. De Omgevingsinspectie zet dit handhavingsinitiatief in 2026 gefaseerd voort, met prioriteit voor inrichtingen met de grootste mogelijke impact op het leefmilieu.

### **3.3.3 REGULIERE WERKING EN REACTIEF OPTREDEN**

#### **Afval en materialen**

Selectieve inzameling aan de bron vormt een fundament van het Vlaamse afvalstoffen- en materialenbeleid en is noodzakelijk voor hoogwaardige materiaalrecyclage. Elke schakel in de keten - van producent tot inzamelaar, vervoerder, sorteerder en (eind)verwerker - draagt hierin verantwoordelijkheid. Hoewel de vereiste middelen en technologie beschikbaar zijn, stelt de Omgevingsinspectie vast dat de naleving sterk varieert. Handhaving aan de bron en tijdens de inzameling blijft daarom noodzakelijk.

Bij verwerkers zijn een robuust acceptatiebeleid en een doeltreffend non-conformiteitenbeleid essentieel. Zij sensibiliseren leveranciers over correcte bronsortering, bewaken de kwaliteit van sortering en verwerking en zorgen voor tijdige bijsturing. Gerichte handhaving blijft noodzakelijk, met specifieke aandacht voor (asbest)stortplaatsen, vanwege de gezondheidsrisico's. In 2026 zet de Omgevingsinspectie bovendien de samenwerking met de Federale Gerechtelijke Politie en het Openbaar Ministerie verder om doeltreffender op te treden tegen georganiseerde afvalcriminaliteit.

Binnen het domein afval en materialen richt de Omgevingsinspectie zich bij routinematige en ad-hoccontroles op de naleving van vergunningsvoorwaarden, correcte registratie en aanvaarding van afvalstoffen, opgeslagen hoeveelheden, verwerking en afvoer. Monsternames van materialen zijn hierbij een belangrijk controlemiddel om te verifiëren of voorwaarden voor verwerking en hergebruik zijn vervuld. Deze monsternames gebeuren volgens vastgelegde kwaliteitsprocedures en in samenwerking met erkende laboratoria. Thema's zoals asbest, kunststofpelletverliezen en biologische afvalverwerking zijn structureel geïntegreerd in de reguliere controlepraktijk.

Het ketentoezicht richt zich prioritair op afvalstromen als elektronisch afval, kunststofafval en textiel omwille van nieuwe Europese verordeningen. De risicotoets voor inspectieplanning houdt rekening met gevaareigenschappen, volumes, grensoverschrijdend karakter, naleefgedrag, kwaliteit van wetgeving in het land van bestemming, marktcomplexiteit, inzamel- en verwerkingstechnieken en potentiële criminele inmenging. Binnen het ketentoezicht volgt de Omgevingsinspectie ook meldingen op van uitvoer, invoer en doorvoer van schepen waarvoor aanwijzingen bestaan dat ze bestemd zijn voor sloop, met als doel illegale praktijken zoals het beachen van schepen op ongeoorloofde bestemmingen te voorkomen.

De Omgevingsinspectie controleert ook bepaalde IHM's met een OVAM-registratie voor het vervoer van dierlijke bijproducten. Daarbij gaat bijzondere aandacht uit naar het correcte gebruik van handelsdocumenten en het toezicht op gemonitorde transporten. Sommige dierlijke bijproducten, zoals gesmolten vetten en gefrituurde oliën van buiten de Europese Unie, vormen een risico voor de voedselveiligheid als ze niet correct worden verwerkt. De voorwaarden voor de monitoring van deze zendingen vanaf de grenscontrolepost tot de bestemming in de Unie, zijn vastgelegd in Gedelegeerde Verordening (EU) 2019/1666.

## **Veeteelt**

Binnen de veeteelt wordt toegezien op de naleving van de verplichte ammoniakemissiereductie van 5% bij rundveehouderijen. De focus ligt op grote bedrijven met meer dan 200 runderen in speerpuntgebieden en op klasse 1-inrichtingen. Het vergunde aantal standplaatsen voor dieren blijft een belangrijk aandachtspunt voor de volledige veeteeltsector.

## Energie

Op het gebied van energie zijn afspraken gemaakt met VEKA over toezicht op RIE-verplichtingen bij GPBV-installaties. Binnen VLAREM III ligt de nadruk op energie-efficiëntieplannen, energiebalansen en specifieke energieverbruiksnormen. Waar relevant worden ook steekproefsgewijs controles uitgevoerd op de energetische keuringsverplichting voor grotere airconditioningsystemen met een nominaal koelvermogen van meer dan 70 kW.

## Lucht

Voor de controle van luchtkwaliteit bundelen de Omgevingsinspectie en de VMM hun expertise via gerichte sectorale meetcampagnes. Geleide luchtemissies worden door de Omgevingsinspectie getoetst aan de normen, terwijl de VMM de luchtkwaliteit en depositie in de omgeving opvolgt. Door beide datasets te combineren kunnen sectorgebonden verontreinigingen opgespoord worden. In 2026 worden opnieuw emissiepunten geselecteerd voor immissiemetingen nabij de betrokken locaties.

Hoewel er nog geen algemene emissiegrenswaarden voor PFAS bestaan, voert de Omgevingsinspectie PFAS-luchtemissiemetingen uit bij rookgas- en afgaskanalen van verbrandingsinstallaties en industriële procesinstallaties. Deze metingen worden in 2026 voortgezet. Bij de selectie van emissiepunten wordt gebruikgemaakt van sectorale kennis over mogelijke PFAS-luchtemissies, aangevuld met informatie over onder meer hoge PFAS-concentraties in afvalwater en het gebruik van PFAS-houdende producten.

De Omgevingsinspectie richt zich voor diffuse luchtemissies zoals emissies van (fijn) stof, aerosolen van mineralen, zware metalen PAK's en PCB's, vooral op gebieden waar de luchtkwaliteit onder druk staat. Bij schrootverwerkende en andere hotspotbedrijven ligt de nadruk op emissiebeperkende maatregelen en op de naleving van verplichtingen rond monitoring van stofdepositie.

## Omgevingsveiligheid

Bij verdeelstations voor brandstoffen ingedeeld als klasse 1 controleert de Omgevingsinspectie de naleving van omgevingsvergunningen en sectorale voorwaarden. Het betreft voornamelijk stations waar naast vloeibare brandstoffen ook LPG-, CNG- LNG- en/of waterstof wordt verdeeld. De controles richten zich onder meer op afstandsregels, minimale technische eisen en bijzondere voorwaarden bij alternatieve brandstoffen.

## Ondergrond en grondwater

Het toezicht op grondwaterwinningen omvat terreincontroles en controles van verplichte zelfmonitoring. Hierbij worden grondwaterpeilen, debieten en analyseresultaten geverifieerd in het kader van de vergunningsvoorwaarden en het integraal milieujarverslag. Voor monsternames van grondwater en bodem beschikt de Omgevingsinspectie over een intern kwaliteitshandboek, een contract met een erkend laboratorium en professioneel meet- en bemonsteringsmateriaal. Internationaal participeert de Omgevingsinspectie in het IMPEL-project 'Tackling illegal groundwater drilling and abstractions', met het oog

op handhaafbare regelgeving en effectief toezicht op het terrein. Het traject dat in 2026 wordt doorlopen voor de implementatie van GPS-tracering op boortoestellen tegen 2027, dient daarbij als inspiratiebron.

## **Water**

De Omgevingsinspectie blijft aandacht besteden aan de naleving van de regelgeving voor het gebruik en de lozing van bedrijfsafvalwater. Voor afvalwatercontroles gaat de aandacht naar voedingsbedrijven die onder het toepassingsgebied van de Richtlijn Stedelijk Afvalwater vallen. Dit vertaalt zich in periodieke controles waarbij systematisch monsternames van het geloosde afvalwater worden uitgevoerd. Daarnaast zet het controleren van bedrijven die een potentiële bron van zorgwekkende stoffen zich voort. Ook wordt een deel van de capaciteit ingezet voor monsternames bij bedrijven die lang niet werden gecontroleerd. Voor bedrijven met een lozingsvergunning en een lager milieurisico is geen vaste controlefrequentie vastgelegd, terwijl ook deze inrichtingen moeten opgevolgd worden. Bij die controles wordt nagegaan of bedrijven de voorwaarden naleven voor het gebruik en de lozing van bedrijfsafvalwater. Zo draagt de Omgevingsinspectie bij aan het behoud en de verbetering van de oppervlaktewaterkwaliteit.

## **Reactieve controles**

De reguliere werking omvat zowel geplande als reactieve controles, onder meer naar aanleiding van klachten, voorvallen en vragen van het parket. Ook levert de Omgevingsinspectie input bij adviezen bij omgevingsvergunningen op proef of worden controles uitgevoerd op vraag van andere entiteiten. Hierbij werkt de Omgevingsinspectie samen met onder andere de VMM, de VLM en OVAM.

Klachten over milieuhinder van klasse 1-inrichtingen worden behandeld op basis van gegrondheid en hinderlijkheid. Klachten over klasse 2- en klasse 3-inrichtingen worden, volgens het subsidiariteitsprincipe, doorgezonden naar de gemeenten. Bij hinderklachten wordt rekening gehouden met maatschappelijke gevoeligheden en situaties die een snelle tussenkomst vereisen.

Bij geurhinder worden herhaalde waarnemingen uitgevoerd op verschillende tijdstippen, volgens de geactualiseerde handleiding voor milieutoezichthouders. Als de bron niet eenvoudig kan worden vastgesteld, wordt een erkend deskundige ingeschakeld. Bij geluidshinder voert de Omgevingsinspectie in de eerste plaats zelf metingen uit; bij overschrijding van normen wordt de exploitant aangesproken om passende maatregelen te nemen. Voor complexe situaties kan externe expertise worden ingeschakeld. Ook bij stof- en lichthinder ziet de Omgevingsinspectie toe op naleving van voorwaarden en worden, indien nodig, aanvullende onderzoeken uitgevoerd.

Daarnaast voert de Omgevingsinspectie metingen uit van elektromagnetische straling van zendantennes en hoogspanningslijnen, zowel op eigen initiatief als op aanvraag van burgers, volgens vastgelegde procedures en wettelijke normen.

Door deze geïntegreerde aanpak verzekert de Omgevingsinspectie breed en coherent toezicht op de naleving van de milieuregelgeving en levert zij een essentiële bijdrage aan de bescherming van mens en milieu in Vlaanderen.

## BIJLAGE 1 - HANDHAVINGSINITIATIEVEN MILIEU

afval en materialen	monsternames afval en grondstoffen
afval en materialen	inspecties afvalverwerkende bedrijven
afval en materialen	controle van stortplaatsen
afval en materialen	controles op grondstofverklaringen
afval en materialen	controles op kunststofpelletverlies
afval en materialen	controles bij schrootverwerkers
afval en materialen	inspecties bij biogasinstallaties
afval en materialen	algemene controles asbest
afval en materialen	selectieve inzameling van afval bij bedrijven
afval en materialen	lang niet gecontroleerde afvalbedrijven
afval en materialen	brandveiligheid bij afvalverwerkers
afval en materialen	controle op correcte verwerking van brandblusapparaten
afval en materialen	evaluatie werkplan of andere documenten en nieuwe inrichting rubriek 2
afval en materialen	afvalcriminaliteit in samenwerking met parket en politie
afval en materialen	overeenkomst dierlijke bijproducten
afval en materialen	microbiologische monsternames van dierlijke bijproducten bij verwerkers
afval en materialen	monsternames mest
hinder	klachtenbehandeling
hinder	geluids- en trillingsmetingen
hinder	breedbandmetingen EMS zendantennes
hinder	metingen ELF hoogspanningsleidingen
landbouw	controle AEA-stalsystemen
landbouw	PAS-maatregelen
landbouw	lozingen erfsappen in oppervlaktewater
landbouw	controle op basis van ARMOS
landbouw	controles 5% NH <sub>3</sub> -emissiereductieverplichting rundveehouderijen
landbouw	gemonitorde voedertransporten
ketentoezicht	controles wegtransport afvalstromen
ketentoezicht	controles uitvoer afvalstromen via zeehavens
ketentoezicht	controles in het kader van ketentoezicht

ketentoezicht	controle op sloopschepen
ketentoezicht	controles op gemengde containers
ketentoezicht	controle Pre-Authorised Facilities
ketentoezicht	meldingen van debunkering van scheepsbrandstoffen
klimaat	VOS-emissies solventverbruikende bedrijven
klimaat	controle IR-screening bij tankopslag (VOS)
klimaat	controle op LDAR 2.0 van VOS-installaties
klimaat	controle op de emissies van gefluoreerde broeikasgassen/PFAS
klimaat	lekverliezen koelinstallaties: centrale sectorale aanpak
klimaat	controle werking en kwaliteit van gecertificeerde koeltechnische bedrijven
lucht	emissie- en immissiemetingen lucht
lucht	emissiemetingen PFAS
lucht	controle van de zelfcontrole lucht
lucht	controle middelgrote stookinstallaties
lucht	controle emissies fijn stof
lucht	bepanking emissie zware metalen in lucht
lucht	bepanking dioxineachtige PCB's bij schrootverwerkers
lucht	geuraspecten bij asfaltcentrales
ondergrond en grondwater	monsternames bodem en grondwater
ondergrond en grondwater	controle op (erkende) boorbedrijven bij boringen of grondwaterwinningen
ondergrond en grondwater	controle grondwaterwinningen
ondergrond en grondwater	controle van de zelfcontrole grondwater
omgevingsveiligheid	ingeperkt gebruik genetisch gemodificeerde organismen en pathogenen
omgevingsveiligheid	controle LPG-stations
omgevingsveiligheid	controle CNG en LNG-stations
omgevingsveiligheid	controle H <sub>2</sub> -stations
omgevingsveiligheid	benzinstations - damprecuperatie fase 2
omgevingsveiligheid	uitvoering Seveso-inspectieprogramma
omgevingsveiligheid	verificatiecontroles Sevesoprogramma
omgevingsveiligheid	controles REACH
omgevingsveiligheid	screening potentiële Sevesobedrijven

omgevingsveiligheid	controle op de restricties op PFOA in blusschuimen
zorgwekkende stoffen	controles zorgwekkende stoffen
zorgwekkende stoffen	emissies gewasbestrijdingsmiddelen (serristen, biologische verwerking OBA's)
zorgwekkende stoffen	verwerking POP-stof houdende afvalstoffen (verbranding van nevenstromen uit de chemie)
water	monsternames afvalwater
water	controles RWZI
water	voedingsbedrijven onder richtlijn 91/271
water	controles op vraag van de Vlaamse Milieumaatschappij
water	camera-inspecties in riolen en leidingen
water	controles controle-inrichtingen afvalwater
water	meetapparatuur van de Vlaamse Milieumaatschappij
water	noodaansluitingen: verzegeling, toezicht bij incidenten en gebruik
RIE	vergunningstoestand
RIE	energie
RIE	evaluatie milieumanagementsysteem
RIE	preventie en bestrijding van hinder
RIE	zelfcontrole water
RIE	controle lozingsvoorwaarden water
RIE	overige voorwaarden water
RIE	zelfcontrole lucht
RIE	controle emissievoorwaarden Lucht
RIE	overige voorwaarden lucht
RIE	preventie en beheer van afvalstoffen en materialen
RIE	controle beheersing risico's bodem en grondwaterverontreiniging
RIE	controle VLAREM III na actualisatie BREF
exploitatie	nog niet eerder gecontroleerde klasse 1-inrichtingen
exploitatie	controles omgevingsvergunningen en andere besluiten (erkenningen, weigeringen, ...)
exploitatie	respons- en permanentiesysteem
exploitatie	gezamenlijke controles met RO
exploitatie	controle en/of adviesverlening op vraag van andere (handhavings)actoren

## BIJLAGE 2 - AFKORTINGEN

AEA	Ammoniakemissiearme
AERM	Ammoniakemissiereducerende maatregelen
BREF	Best Available Techniques Reference
BSE	Boviene Spongiforme Encefalopathie
BT	Bestuurlijke Transactie
CDNI	Het Verdrag inzake de verzameling, afgifte en inname van afval in de Rijn- en binnenvaart
CNG	Compressed Natural Gas
DABM	Decreet Algemene Bepalingen Milieubeleid
ECHA	Europees Agentschap voor Chemische Stoffen
EVOA	Europese Verordening Overbrenging Afvalstoffen
GGO	Genetisch Gemodificeerde Organismen
GPBV	Geïntegreerde Preventie en Bestrijding van Verontreiniging
GPS	Global Positioning System
GWP	Global Warming Potential
IHM	Inzamelaars, handelaars en makelaars
IMPEL	European Union Network for the Implementation and enforcement of Environmental Law
IRAM	Information Risk Analysis Methodology
KVH	Kaderdecreet Vlaamse Handhaving
LDAR	Leak Detection and Repair
LNG	Liquefied Natural Gas
LPG	Liquefied Petroleum Gas
OESO	Organisatie voor Economische Samenwerking en Ontwikkeling
OSE	Overdraagbare Spongiforme Encefalopathieën
OVAM	Openbare Vlaamse Afvalstoffenmaatschappij
PAK	Polycyclische aromatische koolwaterstoffen
PAS	Programmatische Aanpak Stikstof
PCB	Polychloorbifenylen
PFAS	Poly- en perfluoralkylstoffen
PFOA	Perfluorooctaanzuur
PFOS	Perfluorooctaansulfonzuur
POP	Persistent Organic Pollutants

REACH	Registration, Evaluation, Authorization and restriction of CHemicals
RIE	Richtlijn Industriële Emissies
RWZI	Rioolwaterzuiveringsinstallatie
SGBP	Stroomgebiedbeheerplannen
SIT	Seveso Inspection Tools
STS	Surface Treatment Using Organic Solvents
TFS	Transfrontier Shipment of Waste
UKK-PFAS	Ultrakorteketen-PFAS
VCRO	Vlaamse Codex Ruimtelijke Ordening
VEKA	Vlaams Energie- en Klimaatagentschap
VEKP	Vlaams Energie en Klimaatplan
VHP	Vlaams Handhavingsplatform
VMM	Vlaamse Milieumaatschappij
VLAREM	Vlaams Reglement betreffende de Milieuvergunning
VOS	Vluchtige Organische stoffen
VTE	Voltijdse Equivalenten
VVSG	Vereniging van Vlaamse Steden en Gemeenten
ZS	Zorgwekkende Stoffen

## BIJLAGE 3 - CONTACTGEGEVENS AFDELING HANDHAVING

### AFDELING HANDHAVING

Bezoekadres:  
Herman Teirlinckgebouw  
Havenlaan 88  
1000 Brussel

Postadres:  
Koning Albert-II laan 15 bus 549,  
1210 Brussel

T 02 553 10 99

[www.omgeving.vlaanderen.be/inspectie-en-handhaving](http://www.omgeving.vlaanderen.be/inspectie-en-handhaving)

### Sanctionering en advisering

Bezoekadres:  
Herman Teirlinckgebouw  
Havenlaan 88  
1000 Brussel

Postadres:  
Koning Albert-II laan 15 bus 549  
1210 Brussel

T 02 553 75 11

E [sanctionering.omgeving@vlaanderen.be](mailto:sanctionering.omgeving@vlaanderen.be)

### Omgevingsinspectie Oost-Vlaanderen

Bezoekadres:  
Virginie Lovelinggebouw  
Koningin Maria Hendrikaplein 70 bus 71  
9000 Gent

Postadres:  
Koning Albert II-laan 15 bus 557  
1210 Brussel

T 09 276 22 00

E [omgevingsinspectie.ovl@vlaanderen.be](mailto:omgevingsinspectie.ovl@vlaanderen.be)

### Omgevingsinspectie Antwerpen

Bezoekadres:  
Anna Bijnsgebouw  
Lange Kievitstraat 111-113 bus 62  
2018 Antwerpen

Postadres:  
Koning Albert II-laan 15 bus 555  
1210 Brussel

T 03 224 64 25

E [omgevingsinspectie.ant@vlaanderen.be](mailto:omgevingsinspectie.ant@vlaanderen.be)

### Omgevingsinspectie Vlaams-Brabant

Bezoekadres:  
Dirk Boutsgebouw  
Diestsepoort 6 bus 71  
3000 Leuven

Postadres:  
Koning Albert II-laan 15 bus 559  
1210 Brussel

T 016 66 60 70

E [omgevingsinspectie.vbr@vlaanderen.be](mailto:omgevingsinspectie.vbr@vlaanderen.be)

### Omgevingsinspectie Limburg

Bezoekadres:  
Hendrik van Veldekegebouw  
Koningin Astridlaan 50 bus 5  
3500 Hasselt

Postadres:  
Koning Albert II-laan 15 bus 558,  
1210 Brussel

T 011 74 26 00

E [omgevingsinspectie.lim@vlaanderen.be](mailto:omgevingsinspectie.lim@vlaanderen.be)

### Omgevingsinspectie West-Vlaanderen

Bezoekadres:  
Jacob Van Maerlantgebouw  
Koning Albert I-laan ½  
8200 Brugge

Postadres:  
Koning Albert II-laan 15 bus 556,  
1210 Brussel

T 050 24 79 60

E [omgevingsinspectie.wvl@vlaanderen.be](mailto:omgevingsinspectie.wvl@vlaanderen.be)



## COLOFON

Verantwoordelijke uitgever

Toon Denys, secretaris-generaal

Departement Omgeving

Koning Albert-II laan 15 bus 553, 1210 Brussel (postadres)

[vlaanderen.be/omgeving](https://vlaanderen.be/omgeving)

Een uitgave van het Departement Omgeving, Afdeling Handhaving

[handhaving.omgeving@vlaanderen.be](mailto:handhaving.omgeving@vlaanderen.be)

Publicatiedatum 24 februari 2026

Depotnummer D/2026/3241/067



